

ПРОЕКТ ЗА ПОВРУВАЊЕ НА ЛОКАЛНИ ПАТИШТА



КОН ИДНИНАТА

со ефикасен транспорт и безбедни патишта



КОНТРОЛЕН ЛИСТ НА ПЛАН ЗА УПРАВУВАЊЕ
СО ЖИВОТНАТА СРЕДИНА И СОЦИЈАЛНИТЕ
АСПЕКТИ (ПУЖССА)

Реконструкција на локални патишта во
с.Врапчиште,
општина Врапчиште



Септември, 2024

КОНТРОЛЕН СПИСОК НА ПЛАН ЗА УПРАВУВАЊЕ СО ЖИВОТНА СРЕДИНА И СОЦИЈАЛНИ АСПЕКТИ (ПУЖССА)
Реконструкција на локални патишта во с.Врапчиште, Општина Врапчиште

Изработиле:

Абдилбари Ебиби

Ердал Ахмеди

Општина Врапчиште

Прегледал:

м-р Сашка Богданова Ајцева

Специјалист за животна средина и социјални аспекти

– Единица за имплементација на Проект за поврзување на локални патишта

Содржина

1. Вовед.....	5
2. Еколошка категорија.....	5
3. Проектна локација.....	6
4. Потенцијални влијанија врз животната средина и социјалните аспекти.....	17
5. Цел на Контролна листа на ПУЖССА.....	18
6. Примена на Контролната листа на ПУЖССА.....	19
7. Механизам на поплаки.....	19
8. Следење и известување.....	21
Контролна листа на ПУЖССА за работите на Реконструкција.....	22
Прилог 3 Формулар за поднесување коментари.....	55
Прилог 4 Образец за поплаки за целиот период на спроведување на проектот.....	56

СЛИКИ

Слика 1 Локација на улици во Општина Врапчиште (Google map).....	7
Слика 2 Мапа на заштитени подрачја во поширокото опкружување на проектната локација во Општина Врапчиште.....	12
Слика 3-16 Слики од моментална состојба на улиците во с.Врапчиште.....	12

ПРИЛОЗИ

ПРИЛОГ 1: Формулар за поднесување коментари.....	55
ПРИЛОГ 2: Образец за поплаки за целиот период на спроведување на проектот.....	56
ПРИЛОГ 3: Решение за одобрен Елаборат за животна средина.....	57

КОНТРОЛЕН СПИСОК НА ПЛАН ЗА УПРАВУВАЊЕ СО ЖИВОТНА СРЕДИНА И СОЦИЈАЛНИ АСПЕКТИ (ПУЖССА)
Реконструкција на локални патишта во с.Врапчиште, Општина Врапчиште

КРАТЕНКИ

ЕиС	Еколошки и Социјални
ОВЖС	Оцена на влијанието на животната средина
ЕиС	Еколошка и социјална рамка
РУЖССП	Рамка за управување со животна средина и социјални прашања
ПУЖССА	План за управување со животна средина и социјални аспекти
ЕСС	Еколошки и социјални стандарди
ЕУ	Европска Унија
Зиб	Здравје и безбедност
ППЛП	Проект за поврзување на локални патишта
МЗЗПР	Македонско Здружение за заштита при работа
MSDS	Податоци за безбедност на материјалот
МТВ	Министерство за транспорт и врски
БЗР	Безбедност и здравје при работа
ЕУП	Единица за управување со проект
ЛЗО	Лична заштитна опрема
РМ	Република Македонија
РСМ	Република Северна Македонија
СБ	Светска Банка

1. Вовед

Патната инфраструктура во Република Северна Македонија се состои од национални, регионални и локални патишта, од кои приближно 65% од вкупната должина на сите патишта отпаѓа на локални. Националните и регионалните патишта се под ингеренција на институциите и претпријатијата на национално ниво, додека за инфраструктурата на локални патишта надлежни се локалните власти.

Локалната патна мрежа е во лоша состојба, како резултат на незадоволителното одржување на патиштата заради недостигот на финансии, главно заради слабоста на инвестиции во секторот транспорт и дистрибуција и сл. Главна причина за лошата состојба на патиштата е тоа што секој регион на Република Северна Македонија управува со различни финансиски капацитети, поради што одредени региони немаат доволно финансиски средства за надградба/реконструкција на постојните патишта што водат до болници, училишта и пазари, така што ова прашање носи и социјални проблеми.

За целите на Реконструкција на постојната локална патна инфраструктура (урбаните/руралните улици, регионалните и локалните патишта), пешачките патеки, уличното осветлување, одводнувањето и градењето на капацитетите на општинскиот персонал, инвестиција од 70 милиони евра обезбедени од Светската банка ќе биде реализирана преку Министерството за транспорт и врски по пат на спроведување на Проектот за поврзување на локалните патишта (ППЛП).

2. Еколошка категорија

За решавање на потенцијалните еколошки и социјални проблеми на Проектот, во октомври 2019 година била изготвена Рамка за управување со животната средина и социјалните прашања (РУЖССП) (како дел од ППЛП на МТВ), во согласност со барањата на Светската банка од страна на Експертот за животна средина и социјални аспекти (ЕЖССАс). РУЖССП претставува алатка за Оцена и управување со еколошките и социјалните стандарди, што овозможува спроведување на длабинска анализа на еколошките и социјалните проблеми.

Прелиминарниот скрининг според класификацијата на ризик на Светска банка утврди две категории на ризик на под-проектите: значителен или умерен ризик, за кои треба да се подготват различни инструменти за должна анализа.

„Проектите со значителен ризик“ бараат ПУЖССА специфични за конкретната локација, кои треба да содржат информации специфични за локацијата, како и мерки на ублажување и план за следење.

„Проектите со умерен ризик“ бараат изготвување на Контролен список на ПУЖССА, со кој се утврдуваат потенцијалните можности за подобрување на животната средина и се препорачуваат мерки на превенција, сведување на минимум и ублажување на недоволните еколошки и социјални влијанија.

КОНТРОЛЕН СПИСОК НА ПЛАН ЗА УПРАВУВАЊЕ СО ЖИВОТНА СРЕДИНА И СОЦИЈАЛНИ АСПЕКТИ (ПУЖССА)
Реконструкција на локални патишта во с.Врапчиште, Општина Врапчиште

Табела Табела 1 на еколошки скрининг за под-проектите на ППЛП

Видови проектни активности	Потребни документи за оцена на животната средина	Применливо во однос на:
1	Планови за управување со животната средина и социјалните прашања (ПУЖССА) за секоја поединечна надградба (пот-проект)	Работи на надградба на локалните патишта (интервенции во тропот и структурата на патот, во дополние на замената на тротоарот, при што со работите на надградба ќе се интервенира заради зајакнување на тропот на патот и поставување нови тротоари).
2	Контролна листа на ПУЖССА	Реконструкција на постојните локални патишта/улицы (подобрување на состојбата на патот без менување на основните функционални карактеристики – менување на асфалтниот слој и негова замена со нов, крпење и други работи на средување на површината на патот, итн.)

3. Проектна локација

Предвидените проектни активности за Реконструкција на локални патишта во с.Врапчиште ќе се одвиваат во Општина Врапчиште. Селото Врапчиште се наоѓа во западниот дел од Македонија, во горниот дел на Полошката Котлина, а територијално припаѓа во Општина Врапчиште. Се простира на јужниот дел на општината и преку патен правец Р-402 (Сарај - врска со М4) - Групчин - Тетово - Пирок - Гостивар - врска со М-4 и Р-404) се поврзува на автопатската и магистралната патна мрежа во државата. Селото Врапчиште се наоѓа на 4,0км оддалеченост од градското подрачје на град Гостивар. Атарот на селото Врапчиште е со површина од 157.98 км². Општина Врапчиште е општина од рурален карактер, со околу 31.129 жители, во 15 населени места, од кои 4 населени места се поголеми со по над 5.000 жители, додека останатите со број на жители помалку од 3.000 и спаѓа во редот на мали општини во РСМ. Територијата на општината се протега на падините на Шар Планина и на Полошката котлина на површина од 157,98 км². На исток и од јужната страна се граничи со територијата на општина Гостивар, на запад со Косово, додека на север се граничи со општина Боговиње. Општина Врапчиште се наоѓа во полошкиот регион во Република Македонија. Во општина Врапчиште се наоѓаат селата: Врановци, Врапчиште, Галате, Градец, Горјане, Добри Дол, Ѓурѓевиште, Зубовце, Калиште, Ломница, Неготино-Полошко, Ново Село, Пожаране, Сенокос и Топлица. Нема сензитивни подрачја близу проектната локација за да биде засегната од планираните проектни активности.

Овој проект спаѓа во поглавје XI - Инфраструктурни проекти, точка 1 Треба да се подготви рехабилитација на локалните патишта и Елаборати за заштита на животна средина за сите три улици. Елаборатите за заштита на животна средина за проектот се подготвени во Септември 2024 година, од компанијата „Енвирос Ресурси“ ДОО Скопје (Елаборат за заштита на животна средина за Реконструкција на локален пат од Центар Џамија до Трафостаница во с.Врапчиште бр.195-09/24 од 10.09.2024 година, Елаборат за заштита на животна средина за Реконструкција на локален пат место викано “Поток Маало“ во с.Врапчиште бр.196-09/24 од 10.09.2024 година и Елаборат за заштита на животна средина за Реконструкција на локален пат од Хаџи Ахмет Џамија до Гробиштата во с.Врапчиште бр.197-09/24 од 10.09.2024 година). Одобрувањата на Елаборатите го издаде Градоначалникот на Општина Врапчиште (Решение за одобрување број бр. 26-711 од 19.09.2024, 26-712 од 19.09.2024 и 26-713 од 19.09.2024 година). На Слика 1 е

КОНТРОЛЕН СПИСОК НА ПЛАН ЗА УПРАВУВАЊЕ СО ЖИВОТНА СРЕДИНА И СОЦИЈАЛНИ АСПЕКТИ (ПУЖССА)
Реконструкција на локални патишта во с.Врапчиште, Општина Врапчиште

дадена локација на проектот. Детален опис на страницата на проектот е даден подолу во следниот текст.



Слика 1 Локација на реконструкција на локални патишта во с.Врапчиште (розева боја)

(извор:Google map)

Дел од населението од с.Врапчиште, ги користат овие патишта како главна врска за поврзување на истите со градот Гостивар и останатиот дел од Општина Врапчиште. Од извршениот теренски увид рекогносцирање на трасата на патот констатирано е дека коловозната конструкција по целата должина на трасата е со видливи површински оштетувања и деформации со различита ширина, големи нерамномерности, попречни ископи на неколку места поради водење на електрични инсталации, ППТ инсталации, канализациона мрежа и др, и истата повеќе не е во состојба да ги задоволи потребите од аспект на носивост, брзина и безбедност во сообраќајот. Поради отежнатата комуникација меѓу населението и трендот на пораст на фреквенцијата на сообраќајот се налага потреба од целосна реконструкција и

осовременување на патот која во целост ќе ги задоволи сите барања и ќе ја има економската оправданост.

За таа цел, со основниот проект за овие локални патишта е утврден оптимален појас, односно оптимална микролокација на трасата од сите аспекти: топографски, сообраќаен, просторен, геотехнички, економски и др.

Проектот е изработен согласно дадена Проектна задача од општина Врапчиште:

- пресметковна брзина на патот20-30 км/час
- ширина на коловоз.....4.00, 5.00 и 5.50 м
- планум на патот.....5.00, 6.00, 7.00 и 7.50 м
- максимален надолжен пад-успон.....8.41 %
- минимален радиус на хоризонтална кривина..... $R_{min} = 8.50$ м
- минимален радиус на вертикална кривина..... $R_{max} = 400.00$ м

За локалниот пат од Хаџи Ахмет Џамија до Гробиштата се предвидени по две сообраќајни ленти со различни ширини на лентите и поставување на ивишњаци по должината на патот и тоа : од стационоажа км 0+000,00 до км 0+060,00 две ленти $2 \times 1,75\text{м} = 3,50\text{м}$, од стационоажа км 0+060,00 до км 0+102,00, две ленти $2 \times 2,50\text{м} = 5,00\text{м}$, од стационоажа 0+102,00 до км 0+160,00, две ленти $2 \times 2,75\text{м} = 5,50\text{м}$, од стационоажа 0+160,00 до км 0+240,00, две ленти $2 \times 2,75\text{м} = 5,50\text{м}$ и во овој дел е предвиден тротоал со $d=1,2$ м од лева страна на патот, од стационоажа 0+240,00 до км 0+260,00 две ленти $2 \times 2,75\text{м} = 5,50$ м, и од стационоажа 0+260,00 до км 0+380,00 две ленти $2 \times 2,75\text{м} = 5,50\text{м}$. За овој пат на делниците од стационоажа км 0+000,00 до км 0+102,00 и од стационоажа км 0+160,00 до км 0+260,00 со цел проширување на патот бетонскиот канал се покрива со двојно армирано-бетонски плочи со $d=15$ цм, додека во другиот дел каналот останува отворен. - За локалниот пат од Центар џамија до трафостаницата се предвидени по две сообраќајни по цела должина на патот и кај што има услови се предвидени тротоари и тоа: од стационоажа км 0+000,00 до км 0+033,00 две ленти $2 \times 2,75\text{м} = 5,50\text{м}$ без тротоари, од стационоажа км 0+033,00 до км 0+090,00, две ленти $2 \times 2,75\text{м} = 5,50\text{м}$ и тротоал со $d=1,2$ м од лева страна на патот, од стационоажа 0+090,00 до км 0+180,00, две ленти $2 \times 2,75\text{м} = 5,50\text{м}$ и тротоари со $d=1,2$ м од двете страни на патот , од стационоажа 0+180,00 до км 0+260,00, две ленти $2 \times 2,75\text{м} = 5,50\text{м}$ и во овој дел е предвиден тротоар со $d=1,2$ м од лева страна на патот, и од стационоажа 0+260,00 до км 0+380,00 две ленти $2 \times 2,75\text{м} = 5,50\text{м}$ и тротоари со $d=1,2$ м од двете страни на патот. - За локалниот пат на местовикано “Поток Маало”, се предвидени по две сообраќајни ленти со поставување на ивишњаци од двете страни по целата должина на патот т.е. по целата должина на патот од стационоажа 0+000,00 до км 0+380,00 две ленти $2 \times 2,75\text{м} = 5,50\text{м}$ и тротоар со $d=1,2$ м од лева страна на патот. Овие ширини на патот се условена од близина на објектите кои се наоѓаат од двете страни на патот. Новопроектираните локални патишта се проектирани со вкупно: локален пат од центар Џамија до трафостаницата со 11 елементи и тоа 6 правци и 5 кружни кривини, од кои 4 се десни и 1 лева со радиуси од $R=70-350$ м, локален пат местовикано “Поток Маало” со 11 елементи и тоа 6 правци и 5 кружни кривини, од кои 2 се десни и 3 леви со радиуси од $R=100-320$ м и локален пат од Хаџи Ахмет

Џамија до гробиштата со 17 елементи и тоа 9 правци и 8 кружни кривини, од кои 3 се десни и 5 леви со радиуси од $R=8,5-800$ м.

Под-проектите за рехабилитација на три локални патишта во с.Врапчиште - Општина Врапчиште, ќе ги вклучат следниве активности:

Во рамките на проектот, ќе се спроведат следниве активности на сите три локални патишта:

❖ Подготвителни активности:

- Обележување и осигурување на трасата (1,140 м);
- Расчистување на траса од грмушки, дрва и корени и транспорт до локација или депонија (1.140 м);
- Рушење на постоечки асфалт од коловоз $d=10$ см со утовар и транспорт до депонија (5.786,80 m^2);
- Дислокација на електрични столбови од нисконапонската дистрибутивна електроенергетска мрежа, во растојание од 2-4 м (9 ком.).
- Чистење на траса по завршување на припремните работи (1.140 м);

❖ Фаза на реконструкција

- Ископ на земја во широк откоп III и IV категорија со утовар и транспорт до локација или депонија (1.141,15 m^3);
- Изработка на подтло (8.224,47 m^2);
- Нивелирање на постоечките капаци од постоечки шахти до кота на тротоар (47 комада);
- Набавка, транспорт, вградување и набивање на тампонски слој од дробен камен материјал (2.751 m^3);
- Набавка, транспорт и изработка на горен носив слој од битуменизиран материјал БНХС-16 во слој од 7 см (5.970 m^2);
- Набавка, транспорт и вградување на улични бетонски ивишњази 8/20/1000 см на бетонска подлога од 5 см (1.017 м);
- Набавка, транспорт и вградување на улични бетонски ивишњази 18/24/1000 см на бетонска подлога од 10 см (2.280 м);
- Набавка, транспорт и вградување на бехатон плочки $d=8$ см, комплетно со ситен песок за израмнување од 5 см и ситен песок за исполна на фугите после монтажа и набивање на бехатон плочките (1.152 m^2);

- Ископ на земја од III и IV категорија и стар тампон од речен материјал за поставување на цевка од сливник до приклучок о утовар и транспорт на вишокот на земја до депонија (27 m³);
 - Набавка, транспорт и монтажа на армирано бетонски цевки ф400 мм со приклучок на цевка, h=150 cm (18 ком.);
 - Набавка, транспорт и монтажа на лиено железни правоаголни решетки 400/400 мм, ЕН 124-2 D400 (21 ком.);
 - Набавка, транспорт и монтажа на ПВЦ канализациона цевка Ø200mm SN 8 (21,4 м³);
 - Покривање на бетонски канали за атмосферски води со армирано бетонска плочи д=15 cm двојно армирани со ф 8/15/15 cm.
- ❖ Оперативна фаза
- Расчистување на градилиштето и
 - Одржување на патот, особено во зимскиот период;
- Следниве материјали ќе бидат користени во рамките на реализацијата на проектот - бетон, асфалт, кршен камен материјал, ивишњаци, бехатон плочки, итн.

КОЛОВОЗНА КОНСТРУКЦИЈА

Земајќи го во обзир сегашната состојба на локалните патишта во с.Врапчиште, коловозната конструкција се изведува врз постоечката подлога од тампонски слој со израмнителен слој од 10-15см од природен крупнозрнен камен материјал. Поради проширување на патот од постојниот со ширина од околу 3-5.0м во нов пат со две собирајници и од двете страни со вкупна ширина од 7.5м, има потреба да се изврши ископ на земјен материјал и да се постави тампонски материјал со минимална дебелина од 30см. Уградувањето на асвалтот ќе се изврши на слој од дробен каменит материјал –толчаник, кој се збива со вибрационо средство при што минималната вредност на модулот на стисливост Мс, мерено со кружна плоча со Ф30см треба да биде > 100МПа. Коловозната конструкција на патот е димензионирана врз база на процена на сообраќајното оптоварување.

- Усвоена е следна коловозна конструкција:

- долна носива подлога :

1.Тампон слој од дробен каменит материјал –толчаник од 10-15 см. над постојниот коловоз.
2.Тампон од дробен каменит материјал –толчаник мин 30 см во делови кои се прошируваат, плус слојот за израмнување 10-15см. - горна носива подлога: - асвалт БНХС - 16 за коловозот д= 7 см

- Ивичњаци од двете страни
 - Тротоари со бехатон плочки:
- тампон од 20-25см

- бехатон плочки 8см и ситен песок за израмнување од 3-5см.

НОРМАЛНИ НАПРЕЧНИ ПРОФИЛИ

Типското решение за стандардните, карактеристични услови со конкретниот габарит на сообраќајниците и терен во овој проект се претставени во прилог за попречни профили во размер Р=1:100. Во овој прилог е прикажан основен попречен профил на патот со две сообраќајни возни ленти кој содржи:

- коловозни ленти.....2x2.00, 2x2.50 и 2x2.75 м
- тротоари2x1,20 м
- попречен наклон во правец.....2.00 %
- вкупна широчина на профил на патот.....4,00, 5.00, 6.00, 7.00 и 7.50 м

Насипите ќе се изведат од локален градежен материјал од ископите на усеците со наклон на косините 1:1.50. Во зависност од височината и инженерскогеолошките карактеристики на застапените земјани маси, предвидени се косини на ископите со наклони 1 : 1.5 и 1 : 2.

ОДВОДНУВАЊЕ

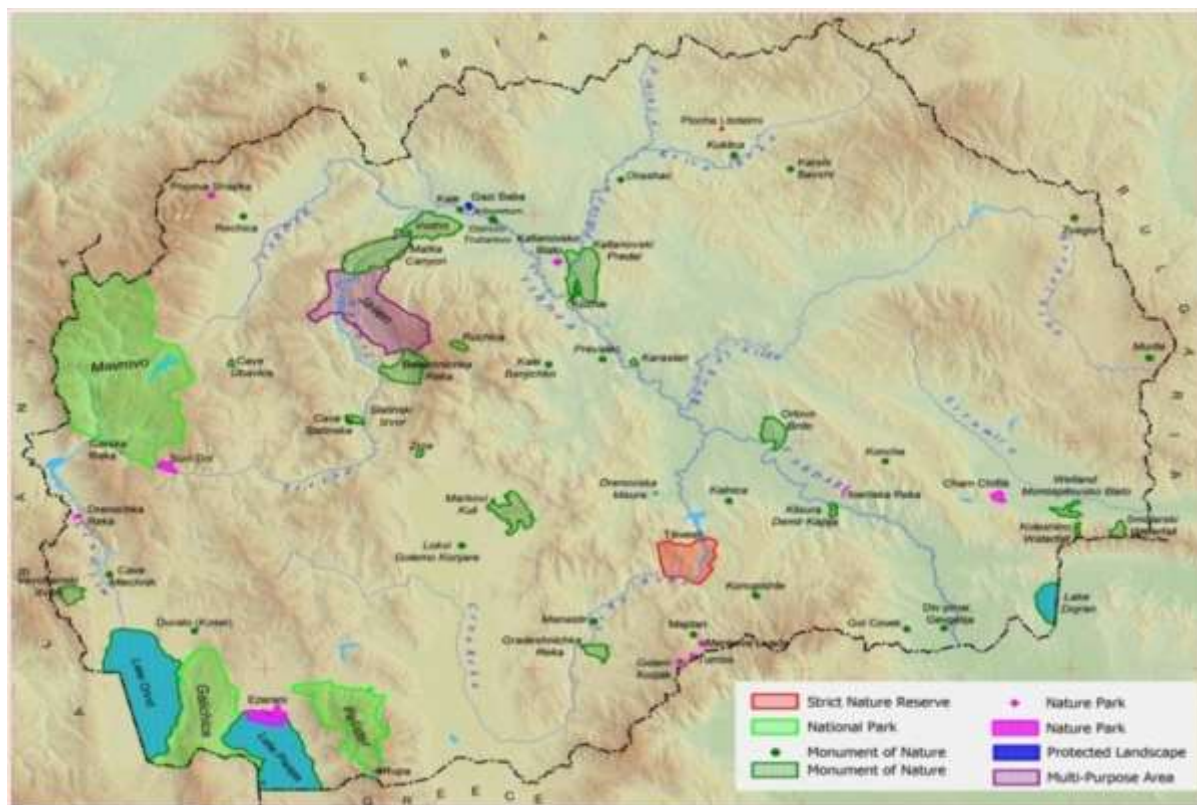
Атмосферската вода од коловозната површина се одводнува со подолжни и попречни падови. За прифаќање на водите од локалните сливни подрачја, како и атмосферските води од коловозната површина долж трасата на патот се поставуваат сливници на растојание од 50.00м,60,00м. Собраната вода од сливната шахта Ф400мм се поврзува со канализациона цевка SN8 Ф200мм на каналите за атмосферски води. Са секој пат се предвидени по 7 (седум) сливници т.е: За локалниот пат од Хаџи Ахмет Џамија до Гробиштата се предвидени 7 (седум) сливници, за локалниот пат од Центар џамија до трафостаницата се предвидени 7 (седум) сливници и за локалниот пат на местовикано “Поток Маало” се предвидени 7 (седум) сливници.

БЕЗБЕДНОСТ ВО СООБРАЌАЈОТ

За да се осигури дека потенцијалните ризици за безбедноста на патиштата за учесниците во сообраќајот и засегнатите заедници се спречени и ублажени, ќе биде спроведена контрола на безбедност на патиштата од независен квалификуван тим ревизори ангажиран од ЕИП (ревизија на фазата на проектирање). За спроведената ревизија на безбедност на патиштата ќе биде изготвен формален Извештај во кој се презентирани утврдените пропусти и недостатоци во безбедноста на патиштата како и препораките за нивно отстранување или намалување на нивното негативно влијание врз безбедноста на сообраќајот. Во рамките на проектот ќе бидат имплементирани мерките за РБП кои се прифатени од Општината. Предложените мерки за РБП ќе бидат претставени во табелата за ПУЖССА.

За време на активностите за реконструкција на улицата, пристапот ќе биде ограничен според времените измени на режимот на сообраќај при реконструкција на локалните улици.

Предметни улици се лоцирани во село Врапчиште и претставуваат типични населени улици. Нема водоетци и водни тела на самите улици, ниту пак истите се наоѓаат во или покрај заштитено подрачје. Нема да има сечење на дрвја и зеленило, ниту дислокација/рушење на ограда или други објекти.



Слика 2 Мапа на сензитивни подрачја во пошироката област

На сликите подолу е дадена моменталната состојба на локалните улици во село Врапчиште со сензитивните рецептори кои се лоцирани долж улиците. Сликите се направени од одржана заедничка теренска посета на претставници на ЕИП – Специјалист за животна средина и социјални аспекти и Експерт за патна инфраструктура и претставници на општина Врапчиште на ден 11.09.2024 година.

КОНТРОЛЕН СПИСОК НА ПЛАН ЗА УПРАВУВАЊЕ СО ЖИВОТНА СРЕДИНА И СОЦИЈАЛНИ АСПЕКТИ (ПУЖССА)
Реконструкција на локални патишта во с.Врапчиште, Општина Врапчиште



КОНТРОЛЕН СПИСОК НА ПЛАН ЗА УПРАВУВАЊЕ СО ЖИВОТНА СРЕДИНА И СОЦИЈАЛНИ АСПЕКТИ (ПУЖССА)
Реконструкција на локални патишта во с.Врапчиште, Општина Врапчиште



КОНТРОЛЕН СПИСОК НА ПЛАН ЗА УПРАВУВАЊЕ СО ЖИВОТНА СРЕДИНА И СОЦИЈАЛНИ АСПЕКТИ (ПУЖССА)
Реконструкција на локални патишта во с.Врапчиште, Општина Врапчиште



КОНТРОЛЕН СПИСОК НА ПЛАН ЗА УПРАВУВАЊЕ СО ЖИВОТНА СРЕДИНА И СОЦИЈАЛНИ АСПЕКТИ (ПУЖССА)
Реконструкција на локални патишта во с.Врапчиште, Општина Врапчиште



Слики 3 – 16. Слики од моментална состојба на улиците во с.Врапчиште

4. Потенцијални влијанија врз животната средина и социјалните аспекти

Се очекува потенцијалните ризици и влијанија на реализацијата на ППЛП за проектни од помал обем, да бидат привремени и/или реверзибилни, со мала магнитуда и специфични за конкретната локација. Тие влијанија се поврзани со:

- ✚ Бучава и вибрации,
- ✚ Прашина и емисии на гасови,
- ✚ Создавање различни видови опасен и неопасен отпад,
- ✚ Потенцијално загадување на почвата (инцидентни истекувања на моторни масла, средства за подмачкување, гориво, итн...),
- ✚ Можно привремено нарушување на тековниот сообраќај;
- ✚ Пристап до домовите, влезовите, гаражи, локални дуќани, чајџилници, Стара и Јени џамија, детско игралиште-парк, седиште на општина Врапчиште, ОУ “Врапчиште”, градинка, аптеки, приватни здравствени установи, автоперални, сервиси за коли, ресторан и пицерија;
- ✚ Безбедност во сообраќајот и безбедност и здравје при работа на луѓето кои ја користат улицата;
- ✚ Безбедност и здравје при работа на ангажираните работници,
- ✚ Локално негативно влијание врз почвата и водата,
- ✚ Оштетување на пристапните патишта
- ✚ Кумулативно влијание од изведување на градежни работи од трети Изведувачи (оператори) кои не се дел од овој проект и
- ✚ Привремено користење на земјиште доколку е потребно.

За овој под-проект откуп на земјиштето не е предвидено бидејќи имотот на земјиштето каде што се наоѓаат локалните улици е во државна сопственост. За потребите на Изведувачот за привремено поставување на машини и опрема на локација во непосредна близина на проектот што е во приватна сопственост (доколку има потреба), потребно е да се потпише Договор со сопственикот на парцелата за времено користење на земјиштето за време на периодот на спроведување на проектот. Изведувачот ќе даде предност на земјиште која има непропустлива површина за паркирање со површинско собирање на истекување и поврзување со третман/канализација, доколку постои. Договорот ќе ги дефинира роковите и обврските за користење на земјиштето или други простории (на пр. гаража, простор за складирање, итн.) во согласност со подготвениот РПР за проектот. Покрај тоа, целиот надоместок ќе биде платен пред пристапот до соодветното земјиште. На Изведувачот не му е дозволено да зазема земјиште од трета страна, без претходна писмена согласност од третата страна (на пример, Договор). Секоја штета на трети лица предизвикана од страна на Изведувачот ќе биде компензирана единствено од страна на Изведувачот.

5. Цел на Контролна листа на ПУЖССА

Контролна листа на ПУЖССА ќе се користи за проектите за Реконструкција на локалните патишта - едноставни, помалку ризични потпроекти, кои обично се состојат само од промена на асфалтот или дренажа на излезниот пат. Контролна листа на ПУЖССА претставува „прагматична добра практика“ и е осмислен така што да биде лесен за употреба и компатибилен со барањата за заштита на СБ и рамката за еколошките и социјалните стандарди.

Овој документ ќе помогне во оценувањето на потенцијалните влијанија врз животната средина поврзани со предложениот под-проект, во утврдувањето на потенцијалните можности за подобрување на животната средина и во препорачувањето мерки на превенција, сведување на минимум и ублажување на неповолните еколошки и социјални влијанија.

Контролниот список на ПУЖССА е документ кој е изготвен од страна на корисникот, кој е и одговорен за него. Процесот на проектирање и спроведување на работите предвидени во под-проектот ќе се одвива во три фази:

- 1) Фаза на општа идентификација и опсег, во која ќе се извршат потребните работи на Реконструкција на патиштата. Во оваа фаза може да се утврдат потенцијалните негативни/неповолни влијанија, врз основа на извршените работи. Деловите 1, 2 и 3 се изработени како нацрт-верзија. Вториот дел од Контролната листа на ПУЖССА ги содржи сите типични активности и нивната поврзаност со типичните еколошки проблеми и соодветните мерки на ублажување.
- 2) Оваа фаза ги содржи техничките спецификации на проектот и процената на трошоците за градежни работи и другите услуги поврзани со под-проектот. Во оваа фаза се дефинира тендерот, доделувањето на договорите за изведување на работите и обврските утврдени во договорот на Изведувачот. Во оваа тендерска фаза, Контролниот список на ПУЖССА треба да се објави.
- 3) Во текот на фазата на спроведување, Изведувачот ги спроведува мерките на ублажување и следење пропишани во Контролна листа на ПУЖССА, додека на соодветната локација се обезбедува сообразност со еколошките стандарди (Контролна листа на ПУЖССА и регулативата за животна средина, здравје и безбедност (БЗР)) и другите квалитативни критериуми, а нивната примена ја проверува / надгледува Надзор, кој може да биде надзорен инженер и/или надзорен консултант, ангажиран од страна на Општината.

За време на фазата на изградба на проектот, мерките за ублажување и мониторинг напишани во Списоците за проверка на ПУЖССА се спроведуваат од страна на Изведувачот. Усогласеноста на еколошките и квалитативните критериуми ја испитува надзорникот, односно инженерот.

Усогласеноста со животната средина, на Изведувачот се докажува преку мониторинг и план за ублажување. Сепак, целокупната одговорност за усогласеноста останува на Заемопримачот / ЕУП.

Практичната примена на Контролната листа на ПУЖССА ќе се состои од реализација на Дел 1 во однос на обезбедувањето и документирањето на сите релевантни специфики на

локацијата. Во вториот дел, активностите што треба да се преземат ќе се проверуваат според предвидениот вид на активност, а во третиот дел ќе се утврдат и ќе се применат параметрите за следење (Дел 3) во согласност со според активностите прикажани во Дел 2. Мониторингот вклучува и надзор врз спроведувањето на планот за ублажување.

Целосно пополнетиот Контролната листа на ПУЖССА, прикажан во табела за секој вид работа, ќе биде прикачен како составен дел од тендерската постапка и договорите за изведување на работите и документ кој е аналоген на сите технички и комерцијални услови коишто договорните страни треба да ги потпишат.

6. Примена на Контролната листа на ПУЖССА

По пополнувањето на Контролната листа за еколошки и социјален скрининг од страна на Експертот за животна средина и социјални аспекти, проектот се класифицира како „проект со умерен ризик“.

Контролната листа на ПУЖССА се користи за проекти кои опфаќаат **само реконструкција на постојните локални патишта/улици** (промена на асфалтниот слој и негова замена со нов, повторно поставување на тротоар, поправка на дупките, крпење и секако друго средување на површината на патот).

Контролниот список е поделен на 4 сегменти:

- Вовед, во кој се изложува проектот, со дефиниција на еколошката категорија и објаснување на концептот на Контролна листа на ПУЖССА;
- Дел 1 - Описен дел на проектот („пасош на локацијата“), во кој се дадени локацијата, законодавството, описот на проектот и процесот на јавна расправа;
- Дел 2 - Анализа на еколошкиот и социјалниот аспект на секоја активност преку прашања од затворен тип, проследено со мерки на ублажување за секоја активност;
- Дел 3 - План за следење на активностите во трите фази: подготовка, изградба и работење.

Контролна листа на ПУЖССА за работите на Реконструкција на улицата ги содржи влијанијата врз животната средина и социјални аспекти и соодветните мерки на ублажување, со цел влијанијата врз животната средина (загадување на воздухот, почвата и водите) да се сведат на минимум. Списокот, исто така, нуди и практики на управување со опасен и неопасен отпад и мерки за контрола на испуштените супстанции на градежната локација. Во Контролната листа на ПУЖССА се дадени и чекори кои треба да се преземат во случај доколку на локацијата на Реконструкција постојат или се пронајдени предмети од културно или археолошко значење.

7. Механизам на поплаки

ЕУП во рамките на МТВ вовеле механизам за поплаки со кој ќе се осигура одговор на сите грижи и поплаки, особено од засегнатите страни и заедниците. Со цел добивање коментари од засегнатите страни (локалните граѓани и работниците на проектните локации), ЕУП воспостави постапка на механизам за поплаки кој вклучува образец за поплаки за фазата на изградба на проектот што ќе биде достапен во електронска форма на веб-страната на МТВ, веб-страната на

Општината и веб-страната на Изведувачите. Откако ќе се подготви нацрт-листата за проверка на ПУЖССА специфична локација, ќе биде објавена на официјалните веб-страници на Општината и Министерството за транспорт и врски во период од 14 дена. Во овој период засегнатите локални жители и другите засегнати страни би можеле да имаат шанса да го прочитаат документот и доколку имаат какви било прашања / коментари во врска со активностите за планирање, преку достапниот Формулар за поплаки би можеле да го испратат преку е-пошта до назначеното одговорно лице за животна средина и социјални аспекти од ЕУП. Одговорното лице на ЕУП мора да одговори на примениот приговор во период од 15 дена.

Механизмот за решавање на поплаки ќе биде поставен на ниво на општина откако ќе бидат ангажирани изведувачот и инженерот за надзор. Пред отпочнување на градежните работи на терен, ќе се организира почеток на состанок на кој детално ќе се разговара за целта и функцијата на ГРМ. Исто така, сите избрани општини ќе назначат одговорно лице-општински службеник и претставници од засегнатите локални заедници за ГРМ кои ќе бидат активни во текот на периодот на изградба и тие ќе бидат поврзани со локалните засегнати лица и другите засегнати страни вклучени во активностите на Проектот.

Образецот за поплаки кој може да се користи во фазата на изградба, е подготвен за локалното население (доколку се случи инцидент или оштетување на приватна сопственост) и за работниците (поплака за недостаток на заштитна опрема, зголемено работно време, работа без период за одмор итн.) кои ќе бидат вклучени во градежните активности.

Пред да се започне со градежни активности, Изведувачот треба да ги извести работниците за образецот за поплаки и можноста да ги искажат своите жалби и поплаки во врска со работењето на градилиштето. Локалното население ќе се запознае со оваа можност преку Информациите објавени на Информативната табла во рамките на месната заедница, веб-страницата на општината и преку локално радио или локална ТВ станица.

ЕУП ќе обезбеди Механизмот за поплаки да може да одговори на сите грижи и поплаки, особено од засегнатите засегнати страни и ранливите групи.

Треба да се преземат следниве чекори за да се обезбеди целосно функционирање на Механизмот за поплаки:

Чекор 1: Евиденција за примени поплаки во регистарот на Механизмот за поплаки;

Чекор 2: Издавање потврда на лицето кое ја поднело жалбата за приемот на истата во рок од 5 дена;

Чекор 3: Истражување на поплаката;

Чекор 4: Решавање на жалбата во рок од 15 дена од приемот на истата;

Чекор 5: Да се следи.

Во случаи кога поплаката / жалбата е целосно пополнета или не е доволно јасна, ЕУП ќе помогне и ќе дава совети за формулирање / дополнување на поднесената жалба, за да може истата да стане јасна, за да може ЕУП да донесе одлука, која ќе биде во најдобар интерес на лицата засегнати од Проектот .

Доколку ЕУП не е во можност да најде краткорочно решение на проблемите, тогаш ќе се изнајдат долгорочни корективни мерки за решавање на истите. Подносителот на пријавата ќе

биде информиран за предложените корективни активности и за нивното следење во рок од 25 календарски дена по признавањето на поплаката. Во ситуација кога ЕУП не може да го реши конкретниот проблем преку механизмот за поплаки или доколку нема потреба од никакво дејствување, тогаш ќе обезбеди детално објаснување / оправдување за тоа зошто не е решено прашањето. Одговорот, исто така, ќе содржи објаснување за тоа како лицето / организацијата што ја покренала жалбата може да покрене поплака во случај исходот да не биде задоволителен. Во секое време, жалителите можат да бараат други правни решенија во согласност со законската легислатива на Република Северна Македонија, вклучувајќи и формална судска жалба.

Поплаките може да се полнат усно, преку телефон, во писмена форма (по пошта или е-пошта) или со пополнување на формуларот за поплаки (**Error! Reference source not found.**). Образецот за поплаки ќе биде достапен на веб-страницата на агенциите за спроведување заедно со јасни информации за тоа како повратни информации, прашања, коментари, загрижености и поплаки можат да бидат доставени од која било заинтересирана страна и информации во врска со управувањето со Механизмот за поплаки од ЕУП и во однос на постапката и роковите. Понатаму, на веб-страницата е дадена можност и електронски да се поднесе поплака.

Контакт лице за примање и одговарање на поплаки	Контакт информации	
ЕИП Сашка Бодганова Ајцева	Ел-пошта saska.bogdanova.ajceva@piu.mtc.gov.mk	Тел. 070 858 039
Општина Врапчиште Абдулбари Ебиби	Ел-пошта: bari_ebibi@hotmail.com	Тел. 078 305 835

Со цел да се проследат поплаките добиени во рамките на проектот, се планира регистар на Механизмот за поплаки. Специјално номинираните членови на персоналот ќе водат записи за поплаки во регистарот на жалби. Ова ќе вклучува:

- Број на поплаки;
- Датум на приемот;
- Име на засегната страна, пол, возраст и контакт информации;
- Датум на признавање;
- Опис на поплака;
- Опис на преземените активности;
- Датум на решавање на поплаката.

ЕУП ќе го споделува Регистарот на поплаки со СБ на месечна основа.

8. Следење и известување

За следење на должната анализа, надзорот на локацијата или одговорното лице назначено од страна на општината, вклучително и инженер за животна средина и градежен инженер, ќе го надгледуваат својот дел од проектните активности според наведеното во планот за следење (дел 3).

Во табеларните делови од документот, во детали се објаснети јасните мерки на ублажување и следење, со цел да се вклучат во договорите за изведба на работите.

Мерките на ублажување кои се однесуваат на проектните активности вклучуваат, но не се ограничени на: употреба на Средства за лична заштита (СЛЗ) од страна на работниците на локацијата, спречување на загадувањето на воздухот, количината на вода што се користи и се испушта од локацијата, пречистувањето на отпадни води, одржување на прописни санитарни објекти за работниците, собирање на отпадот од различен вид (почва, метали, пластика, опасен отпад, т.е. остатоци од боја, хидраулични моторни масла), количествата на отпад, правилното организирање патишта и објекти за одлагање или, секогаш кога е можно, повторна употреба или рециклирање на отпадот. Освен во однос на делот 3, Надзорот на локацијата треба да провери и дали Изведувачот е сообразен со мерките на ублажување од Делот 2 како и степенот на имплементација на мерките за ублажување.

Доколку има неусогласености при спроведување на Контролна листа на ПУЖССА и/или се евидентирани во извештајот за следење, се активираат казните кои се претходно предвидени во договорот. Во екстремни случаи, во договорот е предвидено негово раскинување.

Добра комуникација помеѓу сите инволвирани засегнати страни (Изведувач, Надзор, општински персонал, ЕУП од МТВ и други релевантни лица од Општината Врапчиште) е многу значаен за обезбедување на континуирано извршување на проектните активности и успешно завршување на целокупниот проект.

Мониторингот на животната средина за време на спроведувањето на проектот ќе обезбеди информации за клучните еколошки аспекти на проектот, особено за влијанијата на проектот врз животната средина и ефективоста на мерките за ублажување. Мониторингот и известувањето за усогласеноста со Списокот за проверка на ПУЖССА специфична локација ќе бидат обезбедени од страна на ЕУП (ЕС специјалист) и надзорниот инженер. ЕС специјалист ќе биде одговорна да подготвува Извештаи за имплементација на ПУЖССА, вклучувајќи извештаи за усогласеност со Животна средина и социјални аспекти за напредокот на проектот. Надзорниот инженер ќе известува до ЕУП на месечна основа, а ЕУП ќе доставува Извештај за имплементација на ПУЖССА до СБ двапати годишно. За краткорочните активности, Извештајот за имплементација на ПУЖССА ќе се подготвува на секои шест месеци (најмалку еднаш пред завршување на проектните активности. Прифатлив извештај за имплементација и мониторинг на мерките за Животна средина и социјални аспекти од изведувачот или надзорникот на локацијата би бил услов за целосна исплата на договореното наградување, исто како и техничките критериуми за квалитет или истражувањата за квалитет.

Контролна листа на ПУЖССА за активностите за Реконструкција

ДЕЛ 1: ИНСТИТУЦИОНАЛНИ И АДМИНИСТРАТИВНИ ПРАШАЊА

Земја	Република Северна Македонија
Име на под-проектот	Проект за поврзување на локалните патишта, Република Северна Македонија
Опсег на под-проектот и на конкретни активности	Реконструкција на локални патишта во с.Врапчиште, Општина Врапчиште

КОНТРОЛЕН СПИСОК НА ПЛАН ЗА УПРАВУВАЊЕ СО ЖИВОТНА СРЕДИНА И СОЦИЈАЛНИ АСПЕКТИ (ПУЖССА)
Реконструкција на локални патишта во с.Врапчиште, Општина Врапчиште

Институционални аранжмани (Име и детали за контакт)	СБ (Лидер на проектниот тим) Wenyu Jia Tel: / email: wjia@worldbank.org	Менаџмент на проектот Маја Лазаревска тел: +389 2 3145 497 E-mail: maja.lazarevska@piu.mtc.gov.mk	Локален партнер и/или Примател Абдилбари Ебиби Тел.: 389 78 305 835 bari_ebibi@hotmail.com Ердал Ахмеди Тел: 389 70 816 700 erdalahmedi@gmail.com	
Аранжмани за спроведување (Име и детали за контакт)	Надзор над безбедноста Не е утврден Тел: Ел. Пошта:	Надзор над локалниот партнер Не е утврден Тел: Ел. Пошта:	Надзор на локалниот инспекторат Не е утврден Тел: Ел. Пошта:	Изведувач Не е утврден Тел: Ел. Пошта:
Аранжмани за спроведување (Име и детали за контакт)	Надзор** (По завршување на постапката, името и деталите за контакт на Инженерот за надзор се додава во долните полиња). Ќе се утврдат по завршувањето на постапката на јавна набавка за потребите на под-проектот.			
ОПИС НА ЛОКАЦИЈАТА				
Име на локацијата	Реконструкција на локални патишта во с.Врапчиште, Општина Врапчиште			
Опис на локацијата (географски опис)	Описот на проектната локација е претставена во Поглавје 3 во овој Контролен лист на ПУЖССА	Податоци за локацијата претставени во Поглавје 3 (Слика 1 на локацијата) [x]Д []Н		
Кој е сопственик на земјиштето?	Република Северна Македонија			
Географски опис	Земја: РСМ Регион: Полошки Општина: Врапчиште Населено место: село Врапчиште			
ЗАКОНОДАВСТВО				
Да се утврдат националното и локалното законодавство и дозволи кои се однесуваат на активноста(ите) на потпроектот	<ul style="list-style-type: none"> ▪ Закон за животна средина (Службен весник бр. 53/05,81/05,24/07,159/08, 83/2009, 124/2010, 51/2011, 123/12, 93/13, 163/13, 42/14, 44/15 129/15, 192/15, 39/16, 99/18, 89/22); ▪ Закон за води (Службен весник бр. 87/08, 6 / 09, 161/09, 83/10, 51/11, 44/12, 163/13); ▪ Закон за отпад (Службен весник бр. 68/04, 71/04, 107/07, 102/08, 134/08, 124/10 и 51/11, 123/12, 147/13, 163/13, 146/15, 192/15); ▪ Листа на видови отпад (Службен весник бр. 100/05); ▪ Закон за заштита на природата (Службен весник бр. 67/06, 16/06, 84/07, 59/12, 13/13, 163/13, 146/15); ▪ Закон за заштита од бучава (Службен весник бр. 79/07, 124/10, 47/11, 163/13, 146/15); ▪ Закон за хемикалии (Службен весник на Република Македонија бр. 145/10, 53/11, 164/13, 116/15 и 149/15); ▪ Закон за квалитет на амбиенталниот воздух (Службен весник бр. 67/04 со измените во бр. 92/07, 35/10, 47/11, 59/12, 163/13, 10/15, 146/15); 			

КОНТРОЛЕН СПИСОК НА ПЛАН ЗА УПРАВУВАЊЕ СО ЖИВОТНА СРЕДИНА И СОЦИЈАЛНИ АСПЕКТИ (ПУЖССА)
Реконструкција на локални патишта во с.Врапчиште, Општина Врапчиште

	<ul style="list-style-type: none"> ▪ Закон за заштита на културното наследство (Службен весник бр. 20/04, 115/07, 18/11, 148/11, 23/13, 137/13, 164/13, 38/14, 44/14); ▪ Закон за здравје и безбедност при работа (Службен весник бр. 92/07, 98/10, 93/11, 136/11, 60/12, 23/13, 25/13, 164/13); ▪ Закон за здравствена заштита (Службен весник бр. 07/07, 44/11, 145/12, 87/13); ▪ Закон за пристап до информации од јавен карактер (Службен весник на РМ бр. 13/06, 86/08, 06/10, 42/14, 148/15, 55/16); ▪ Закон за безбедност во сообраќајот (Службен весник на РМ бр. 169/15, 55/16); ▪ Закон за Јавни Патишта (Службен весник на РМ бр. 84/08).
ЈАВНА РАСПРАВА	
<p>Да се утврди кога/каде се одржала јавната расправа и кои биле забелешките на консултираните засегнати страни</p>	<p>Контролна листа на нацрт-планот за управување со животната средина и социјалните прашања (ПУЖССА) (за проектите со умерен ризик) ќе и биде достапен на јавноста во текот на 14 дена, на веб страна на Општина Врапчиште (https://komunavrapcisht.gov.mk/mk/%d0%b7%d0%b0-%d0%be%d0%bf%d1%88%d1%82%d0%b8%d0%bd%d0%b0%d1%82%d0%b0/) и на веб страната на ЕИП (www.wbprojects-mtc.mk), придружена со Образец за доставување коментари (прилог1).</p> <p>Јавната објава ќе биде изработена со краток опис за целта на проектот, проектните активности и времетраењето на активностите, влијанијата врз животната средина и социјалните активности, предложените мерки, достапноста на списокот за ПУЖССА заедно со Образецот за доставување коментари на веб-страницата на МТВ и веб-страницата на Општината Врапчиште, Информативен одбор во рамките на Локалната заедница. Соопштението ќе содржи и информации за можноста граѓаните да изнесат мислење / предлог / коментари за подготвената листа за ПУЖССА со пополнување на Образец за поднесување коментари и доставување до одговорното лице од МТВ г-ѓа Сашка Богдановска Ајцева (е-пошта: saska.bogdanova.ajceva@piu.mtc.gov.mk). Образецот за поднесување може да се пополни со целосен идентитет или анонимно, а коментарот или предлогот треба да бидат целосно опишан за да се земат предвид во крајната верзија на Контролна листа на план за управување со животната средина и социјалните аспекти (ПУЖССА).</p> <p>Јавната објава ќе биде објавена на локалното радио или ТВ станица и на информативниот одбор во рамките на Локалната заедница.</p> <p>Социјалниот медиум на Општина Врапчиште (Facebook: (https://komunavrapcisht.gov.mk/mk/%d0%b7%d0%b0-%d0%be%d0%bf%d1%88%d1%82%d0%b8%d0%bd%d0%b0%d1%82%d0%b0/)) ќе се користат за подигнување на свеста за спроведувањето на Проектот и идентификувани ризици, влијанија и мерки за намалување на влијанието на ризиците.</p> <p>Сите релевантни коментари и предлози добиени од засегнатите страни ќе бидат вклучени во конечната контролна листа на план за управување со животната средина и социјалните аспекти и ќе бидат доставени до Единицата за управување со тела за одобрување од страна на МТВ експерт за животна средина и специјалист на Светска банка. Одобрената финална верзија на списокот за проверки на ПУЖССА треба да биде вклучена во Договорот за грант со предлагачот и соодветните документи за нацртавање и договори за договори. Конечната верзија на списокот за проверки на ПУЖССА ќе биде објавен на горенаведените веб-страници (локално и на МТВ ЕИП) за целото времетраење на спроведувањето на проектите.</p>
ГРАДЕЊЕ НА ИНСТИТУЦИОНАЛНИОТ КАПАЦИТЕТ	
<p>Ќе има ли некакво градење на капацитетот?</p>	<p>[x] Н или [] Д</p>

КОНТРОЛЕН СПИСОК НА ПЛАН ЗА УПРАВУВАЊЕ СО ЖИВОТНА СРЕДИНА И СОЦИЈАЛНИ АСПЕКТИ (ПУЖССА)
Реконструкција на локални патишта во с.Врапчиште, Општина Врапчиште

ДЕЛ 2.1: ЕКОЛОШКИ/СОЦИЈАЛЕН СКРИНИНГ			
Дали активноста на локацијата ќе вклучува некои од следните потенцијални проблеми/ризичи:	Активност	Статус	Дополнително упатување
	А. Општи услови	[x] Да [] Не	Види Дел А
	В. Општи работи на Реконструкција		
	<ul style="list-style-type: none"> • Сообраќај на возила на самата локација • Зголемување на количината прашина и на бучавата поради работите на Реконструкција • Создавање отпад • Превоз на материјали и отпад 	[x] Да [] Не	Ако одговорот е „Да“, види Дел А, В подолу
	С. Активности кои се одвиваат во близина на водни тела, како реки, езера, меѓународни води, итн. (Не се планирани интервенции на водните текови во близина на проектните локации)	[] Да [x] Не	Ако одговорот е „Да“, види Дел А, В, С подолу
	<ul style="list-style-type: none"> • Покачување на седиментите во водните тела • Промена на водниот тек • Загадување на водата поради привремено одлагање на отпад или истекувања 		
	Д. Влијание врз шумите и/или заштитените подрачја		
	<ul style="list-style-type: none"> • Близина на прогласените заштитени подрачја • Нарушување на заштитените живеалишта на животните • Сеча на дрвја/шуми 	[] Да [x] Не	Ако одговорот е „Да“, види Дел А, В, Д подолу
	Е. Влијанија врз системот за површинско дренажање	[x] Да [] Не	Ако одговорот е „Да“, види Дел А, В, Е подолу

КОНТРОЛЕН СПИСОК НА ПЛАН ЗА УПРАВУВАЊЕ СО ЖИВОТНА СРЕДИНА И СОЦИЈАЛНИ АСПЕКТИ (ПУЖССА)
Реконструкција на локални патишта во с.Врапчиште, Општина Врапчиште

ДЕЛ 2.1: ЕКОЛОШКИ/СОЦИЈАЛЕН СКРИНИНГ		
	Ф. Близина на историски објект(и) или подрачја	
<ul style="list-style-type: none"> Ризик од оштетување на познати/непознати историски објекти/подрачја 	<input type="checkbox"/> Да <input checked="" type="checkbox"/> Не	Ако одговорот е „Да“, види Дел А, В, Ф подолу
	Г. Безбедност на сообраќајот и пешаците	
<ul style="list-style-type: none"> Сообраќај на возила на самата локација Локацијата е во населено подрачје 	<input checked="" type="checkbox"/> Да <input type="checkbox"/> Не	Ако одговорот е „Да“, види Дел А, В, Г подолу
	Н. Употреба на опасни или токсични материјали и создавање опасен отпад¹	
<ul style="list-style-type: none"> Отстранување и одлагање на токсичниот и/или опасниот отпад во текот на активностите на Реконструкција Складирање моторни масла и средства за подмачкување 	<input checked="" type="checkbox"/> Да <input type="checkbox"/> Не	Ако одговорот е „Да“, види Дел А, В, Н подолу
	И. Поставување на електрични столбови	
<ul style="list-style-type: none"> Преместување на електричните столбови Демонтирање на електричните столбови Инсталација на подземните кабли на електричните столбови 	<input checked="" type="checkbox"/> Да <input type="checkbox"/> Не	Ако одговорот е „Да“, види Дел А, В, И подолу
	Ј. Откуп на земјиштето²	
	<input type="checkbox"/> Да <input checked="" type="checkbox"/> Не	Ако одговорот е „Да“, види Дел А, В, Ј подолу
	К. Привремено откупување на земјиште	
	<input checked="" type="checkbox"/> Да <input type="checkbox"/> Не	Ако одговорот е „Да“, види Дел А, В, К подолу

¹ Токсични/опасни материјали вклучуваат, но не се ограничени на: горива, моторни/хидраулични масла, средства за подмачкување, токсични бои, итн.

² Откупот на земјиште опфаќа преселба на населението, промени во животниот стил, нарушување на приватната сопственост и влијание врз тоа дали луѓето ќе се отселат и/или ќе останат или ќе вршат некоја дејност (киосци) на земјиштето или во близина

КОНТРОЛЕН СПИСОК НА ПЛАН ЗА УПРАВУВАЊЕ СО ЖИВОТНА СРЕДИНА И СОЦИЈАЛНИ АСПЕКТИ (ПУЖССА)
Реконструкција на локални патишта во с.Врапчиште, Општина Врапчиште

ДЕЛ 2.2 МЕРКИ ЗА УБЛАЖУВАЊЕ		
АКТИВНОСТ	ПАРАМЕТАР	КОНТРОЛНА ЛИСТА НА МЕРКИТЕ ЗА УБЛАЖУВАЊЕ
А. Општи услови	Заштита и безбедност на заедницата и здравје и безбедност при работата (БЗР) за работниците	<p>Мерки за Заштита и Безбедност на заедницата:</p> <p>(a) Локалните градежни и еколошки инспекциски служби и граѓаните во Општина Врапчиште ќе бидат известени за Реконструкција на улиците во Општина Врапчиште;</p> <p>(b) Јавноста во Општина Врапчиште ќе се извести за работите преку соодветно соопштение во медиумите и/или на јавно достапни места (вклучително и на градилиштето, на општинската огласна табла и на веб страната на општината (https://komunavrapcisht.gov.mk/mk/%d0%b7%d0%b0-%d0%be%d0%bf%d1%88%d1%82%d0%b8%d0%bd%d0%b0%d1%82%d0%b0/)</p> <p>(c) Изведувачот не смее да започне со изведување на градежни работи се додека Надзорниот тим за животна средина , социјални аспекти , безбедност и здравје при работа и безбедност во сообраќајот не направат теренски увид, подготват Извештај од терен во кој ќе се потврди дека на градилиштето се имплементирани мерки и истото е подготвено за изведување на градежни работи.</p> <p>(d) Изведувачот организира средба со засегнатите страни, заедницата и други засегнати субјекти пред започнување на градежните работи (изготвува записник со листа на присутни и слики) за да ги информира за градежните работи, Механизам за жалби и поплаки и сл.</p> <p>(e) Луѓето кои живеат вдолж улиците, ќе бидат навремено информирани за распоредот на проектните активности со цел соодветно да ги испланираат своите Активности, да ги препаркираат колите за непречено изведување на градежните работи; Имплементација на динамичниот план и реализацијата на активностите ќе бидат стриктно имплементирани и следени со цел да се минимизираат влијанијата, особено спрема влезовите на куќите;</p> <p>(f) Во случај општината да ангажира трет Изведувач (оператор за било какви инсталации) потребно е да се организира координативен состанок од страна на Општина Ранковце, на која ќе бидат присутни претставници на ЕИП, Изведувач, Надзор и трет Изведувач, каде ќе се разговара за планираната динамика на двата Изведувачи, ќе се координираат градежните работи и третиот Изведувач ќе ги прифати и имплементира мерките за жс/са/бзр , безбедност на заедница и во сообраќај кои произлегуваат од овој Проект.</p> <p>(g) Сите дозволи, овластувања и мислења што се бараат со законот за проектните</p>

КОНТРОЛЕН СПИСОК НА ПЛАН ЗА УПРАВУВАЊЕ СО ЖИВОТНА СРЕДИНА И СОЦИЈАЛНИ АСПЕКТИ (ПУЖССА)
Реконструкција на локални патишта во с.Врапчиште, Општина Врапчиште

ДЕЛ 2.2 МЕРКИ ЗА УБЛАЖУВАЊЕ		
АКТИВНОСТ	ПАРАМЕТАР	КОНТРОЛНА ЛИСТА НА МЕРКИТЕ ЗА УБЛАЖУВАЊЕ
		<p>активности се добиени и валидни;</p> <p>(h) Подготовка и спроведување на Планот за управување со проектните локации;</p> <p>(i) Поставување на Огласна табла со основни информации околу проектот, Изведувачот и Надзорот на проектната локација (вклучувајќи и телефонски контакти)</p> <p>(j) Соодветно поставување на знаци на проектните локации , за да се информираат работниците за клучните правила и регулативи што треба да се следат;</p> <p>(k) Соодветно обележување на и вон градежната локација (дел по дел) и ограничување на брзината на возилата;</p> <p>(l) Обезбедување пристап до семејните куќи, бензински пумпи продавници, детските игралишта, религиозните објекти, гробишта, болници, училишта и останати значајни/сензитивни објекти;</p> <p>(m) Релевантните засегнати страни ќе бидат навремено известени за можните препреки</p> <p>(n) Поставување на ленти за предупредување и сигнализирање на забранет пристап на неовластени лица на градилиштето. Истото ќе биде оградено; Поставување на физички бариери и коридори за безбедно движење на пешаци, велосипедисти, лица со колички и сл;</p> <p>(o) Привремено складираниот материјал треба јасно да се означи да се покрие и огради со жичана ограда;</p> <p>(p) Подготовка пред почетокот на работите и спроведување на Планот за управување со сообраќајот;</p> <p>(q) Планот за одговор при итни случаи ќе се подготви пред започнување на проектните активности;</p> <p>(r) Планот за БЗР ќе се подготви пред започнување на проектните активности;</p> <p>(s) Работниците треба да добијат обука за прва помош и БЗР соодветна на типот на работата, пред почетокот на проектните активности. Доволно количество прва помош и опрема за БЗР е обезбедена и достапна во секое време.</p> <p>(t) При организирање на проектните активности треба да се земат во предвид екстремните временски услови (на пр. здравје) и соодветно приспособување на работното време и резервите (на пр. достапноста и снабдувањето со вода за пиење).</p> <p>(u) Сите работи ќе се вршат на безбеден и дисциплиниран начин, осмислен така што</p>

КОНТРОЛЕН СПИСОК НА ПЛАН ЗА УПРАВУВАЊЕ СО ЖИВОТНА СРЕДИНА И СОЦИЈАЛНИ АСПЕКТИ (ПУЖССА)
Реконструкција на локални патишта во с.Врапчиште, Општина Врапчиште

ДЕЛ 2.2 МЕРКИ ЗА УБЛАЖУВАЊЕ		
АКТИВНОСТ	ПАРАМЕТАР	КОНТРОЛНА ЛИСТА НА МЕРКИТЕ ЗА УБЛАЖУВАЊЕ
		<p>влијанијата врз работниците и граѓаните кои го користат патот и животната средина да се сведат на минимум.</p> <p>(v) Обезбедени се безбедни премини за пешаците за луѓето кои живеат вдолж улиците;</p> <p>(w) Поставување и јасно бележење на безбедни премини и коридори за непречено и безбедно движење на заедницата околу во и околу градилиштето;</p> <p>(x) Сите опасни места на градилиштето како јами, ровови и др. ќе бидат јасно обележани и оградени. Задолжително видливо обележување на метални, железни, челични шипки и издатоци на улицата/локалниот пат за да се осигура безбедно движење на пешаци, работници и други корисници на локалниот пат;</p> <p>Мерки за БЗР за работниците:</p> <p>(y) Работниците кои ќе бидат ангажирани треба да бидат обучени и да ги почитуваат најдобрите градежни практики (постојано да носат шлем, маска и заштитни очила, безбедносни појаси и безбедносни чизми, како и други средства за лична заштита за конкретната работа) (постојано да носат шлем, маска и заштитни очила, ракавици, безбедносни појаси и безбедносни чизми, како и други средства за лична заштита за одредени позиции и конкретна работа-работа со цемент, рушење на објекти и сл);;</p> <p>(z) Треба да се спроведуваат мерките за БЗР за заедницата и работниците (прва помош, заштитна облека за работниците, соодветни машини и алати);</p> <p>(aa) Со машините треба да ракуваат исклучиво искусни и обучени ракувачи, со што се намалува ризикот од несреќи;</p> <p>(bb) Примена на процедури во вонредни состојби (План за одговор при вонредни состојби) се достапни на градилиштето;</p> <p>(cc) Ревизија за безбедност на патиштата (РБП) ќе се изврши пред отворањето на улицата;</p> <p>(dd) Постојано следење на најновите упатства / препораки дадени од официјалните власти;</p> <p>(ee) Номинирање на едно лице од Изведувачот кое ќе одговара за следење на мерките</p>

КОНТРОЛЕН СПИСОК НА ПЛАН ЗА УПРАВУВАЊЕ СО ЖИВОТНА СРЕДИНА И СОЦИЈАЛНИ АСПЕКТИ (ПУЖССА)
Реконструкција на локални патишта во с.Врапчиште, Општина Врапчиште

ДЕЛ 2.2 МЕРКИ ЗА УБЛАЖУВАЊЕ		
АКТИВНОСТ	ПАРАМЕТАР	КОНТРОЛНА ЛИСТА НА МЕРКИТЕ ЗА УБЛАЖУВАЊЕ
		<p>донесени од Владата и ќе ги примени во работењето на градилиштето на локацијата на проектот.</p> <p>Противпожарни мерки:</p> <p>(a) Постапките во случај на пожар треба да бидат доставени до сите вработени;</p> <p>(b) Ќе се обезбеди постојано присуство на противпожарни уреди на проектните локации за случај на пожар или друго оштетување. Нивната местоположба се означува и работниците се известуваат за тоа. Нивото на противпожарна опрема ќе се оцени и евалуира со помош на типична оцена на ризик;</p> <p>(c) Ќе се назначи лице на градилиштето кое ќе биде одговорно за заштита од пожари;</p> <p>(d) Сите вработени треба да се известат за процедурите во случај на пожар;</p> <p>(e) Делницата од патот која не се санира, да се одржува чиста.</p> <p>Несреќи:</p> <p>(f) СБ мора да биде информирана за сите (еколошки, БЗР, безбедност на заедницата итн.) значајни несреќи (повреди, жртви, поголеми излевања итн.) во рок од 48 часа од настанот;</p> <p>(g) Работите мора да се организираат за да се заштитат работниците во секое време. Мора да се одржува соодветна комуникација (на пример, радио линии, мобилни телефони, итн.) со изолираните работници;</p> <p>(h) Обележување на сите електрични уреди и водови кои се под напон со предупредувачки знаци;</p> <p>(i) Воспоставување зони „Без пристап“ околу или под високонапонски далноводи.</p>
	Заштита на културното наследство	<p>(a) Во случај на случајни археолошки пронајдоци, локацијата се оградува (заштити) и властите (Министерството за култура, Дирекцијата за заштита на културното наследство) се информираат во рок од 24 часа и се следат националните процедури. Работите продолжуваат по одобрение од властите. Нивните инструкции мора да се следат во натамошниот тек на работите;</p> <p>(b) Доколку работите на Реконструкција се одвиваат во близина на археолошки наоѓалишта, се известуваат локалните власти и се добиваат сите одобренија/дозволи</p>

КОНТРОЛЕН СПИСОК НА ПЛАН ЗА УПРАВУВАЊЕ СО ЖИВОТНА СРЕДИНА И СОЦИЈАЛНИ АСПЕКТИ (ПУЖССА)
Реконструкција на локални патишта во с.Врапчиште, Општина Врапчиште

ДЕЛ 2.2 МЕРКИ ЗА УБЛАЖУВАЊЕ		
АКТИВНОСТ	ПАРАМЕТАР	КОНТРОЛНА ЛИСТА НА МЕРКИТЕ ЗА УБЛАЖУВАЊЕ
		<p>од нив, а сите работи на Реконструкција се планираат и се изведуваат во согласност со локалното и националното законодавство; Не се идентификувани локалитети на археолошко/културно наследство во близина на проектните локации, така што не се очекуваат негативни влијанија;</p> <p>(c) Се води соодветна грижа и се крева свеста на градежните работници за можното откривање на археолошки остатоци;</p> <p>(d) Во случај работите да можат значително негативно да влијаат на дрвјата со специфична историска или културна вредност, тие ќе бидат преместени.</p>
	Спречување несреќи	<p>(a) На локацијата треба да има опрема за спречување излевања, со која се спречува натамошно ширење на излеаните материјали. Во случај на истурање, загадената почва / вода ќе биде отстранета во затворен сад и третирана како опасен отпад;</p> <p>(b) Противпожарните апарати треба да се атестирани и во добра состојба;</p> <p>(c) Работната локација треба да се заштити со ограда и соодветна сигнализација;</p> <p>(d) Сообраќајот околу проектните локации треба да се одвива строго во согласност со Планот за управување со сообраќајот, одобрен од Министерството за внатрешни работи (локална сообраќајна полиција);</p> <p>(e) Возилата и градежната механизација треба да бидат атестирани и во добра работна состојба;</p>
В. Општи работи на Реконструкција	Емисии во воздухот и квалитет на воздухот	<p>(a) За прашината да се сведе на минимум, градежните материјали треба да се складираат на соодветни места и да бидат покриени</p> <p>(b) Во текот на суви и ветровити денови, градежната локација, транспортните патишта и локациите на кои се ракува со материјали треба да се прскаат со вода, доколку е потребно. Да се спречат емисии на прашина при утовар и истовар на градилиштето. Затоа материјалите кои продуцираат прашина, треба да бидат покриени при нивно транспортирање;</p> <p>(c) Брзината на возилата треба да се ограничи на максимум 30 km/h на градилиштето и</p> <p>(d) соодветно да се прилагоди на проектните локации;</p> <p>(e) ;</p> <p>(f) Транспортните возила и тркалата редовно треба да се мијат на претходно утврдени локации, опремени во најмала рака со колектор за нафта и масла;</p> <p>(g) При транспорт на отпад/материјали, возилата мора да се покриени, за да се намали</p>

КОНТРОЛЕН СПИСОК НА ПЛАН ЗА УПРАВУВАЊЕ СО ЖИВОТНА СРЕДИНА И СОЦИЈАЛНИ АСПЕКТИ (ПУЖССА)
Реконструкција на локални патишта во с.Врапчиште, Општина Врапчиште

ДЕЛ 2.2 МЕРКИ ЗА УБЛАЖУВАЊЕ		
АКТИВНОСТ	ПАРАМЕТАР	КОНТРОЛНА ЛИСТА НА МЕРКИТЕ ЗА УБЛАЖУВАЊЕ
		<p>емисијата на прашина;</p> <p>(h) Сите машини треба да се опремени со соодветна опрема за контрола на емисиите согласно со меѓународните стандарди Stage IV или Tier 4d и/или како што е</p> <p>(i) дефинирано во техничките спецификации; Камионите треба да бидат со мотор со емисии минимум ЕУРО 5 и/или како што е дефинирано во техничките спецификации;</p> <p>(j)</p> <p>(k) Работите на ископување и расчистување и земјените работи мора да се изведуваат во текот на договорените периоди и дозволените временски услови, за да се избегне нанесување песок и прашина во соседните подрачја.</p> <p>(l) Избегнувајте механизација да работи во режим на мирување;</p> <p>(m) Сите транспортни возила и машини треба редовно да се одржуваат и да се атестираат;</p> <p>(n) Сите возила и машини треба да користат бензин од официјални извори (овластени бензински пумпи) и гориво определено од страна на производителот на машините и возилата;</p> <p>(o) Да се работи во рамките на одобреното градилиште и да се минимизира влијанието врз соседните области. Да не се влегува во парцели од трета страна без дозвола (писмена согласност) или да се минимизира влијанието врз блиските области на кој</p> <p>(p) било начин;</p>
	Бучава	<p>(a) Нивото на бучава не го надминува националното ниво на лимит (според националното законодавство и барањата на ЕУ)</p> <ul style="list-style-type: none"> • Подрачје со заштита од бучава од прв степен вклучува подрачја на туризам и рекреација, подрачја во близина на здравствени институции за болничко лекување, како и подрачја на национални паркови и природни резервати (Ld – 50 dB, Le – 50 dB, Ln – 40); • Подрачје со заштита од бучава од втор степен вклучува подрачја кои се главно наменети за живеење, станбени населби, подрачја во близина на образовни институции, образовни објекти и служби за социјална заштита за возрасни и деца (Ld – 55 dB, Le – 55 dB, Ln – 45); Проектната локација за улиците се наоѓа во ова подрачје; • Подрачје со заштита од бучава од трет степен е подрачје во кое се прифатени

КОНТРОЛЕН СПИСОК НА ПЛАН ЗА УПРАВУВАЊЕ СО ЖИВОТНА СРЕДИНА И СОЦИЈАЛНИ АСПЕКТИ (ПУЖССА)
Реконструкција на локални патишта во с.Врапчиште, Општина Врапчиште

ДЕЛ 2.2 МЕРКИ ЗА УБЛАЖУВАЊЕ		
АКТИВНОСТ	ПАРАМЕТАР	КОНТРОЛНА ЛИСТА НА МЕРКИТЕ ЗА УБЛАЖУВАЊЕ
		<p>одредени човечки активности со бучава. Тие вклучуваат комерцијални подрачја, подрачја со мешани станбени делови, занаетчиски и производствени активности (комбинирани подрачја) (Ld – 60 dB, Le – 60 dB, Ln – 55);</p> <ul style="list-style-type: none"> • Подрачје со заштита од бучава од четврт степен е подрачје во кое се дозволени активности кои може да доведат до појава на засилена еколошка бучава. Тоа вклучува нестанбени подрачја, кои се исклучиво наменети за индустриски активности (Ld – 70 dB, Le – 70 dB, Ln – 60); <p>(b) Градежни активности не треба да се дозволени во текот на ноќта – работењето на локацијата треба да се ограничи на времето помеѓу 7:00 и 19:00 часот;</p> <p>(c) Мерките за спречување на бучавата мора да се применуваат во однос на целата градежна опрема. Во текот на работењето, капаците на моторите на генераторите, воздушните компресори и другата механичка опрема која работи на струја треба да бидат затворени. Доколку возилата или опремата не се во добра работна состојба, на изведувачот може да му се наложи да ги отстрани дефектните возила или механизација од локацијата;</p> <p>(d) Механизацијата треба ефективно да се одржува.</p>
	Управување со отпад	<p>(a) Треба да се утврдат различните видови отпад кои може да се создадат на реконструкција долж улицата во Општина Врапчиште и да се класификуваат според Листата на видови отпад (Службен Весник на РМ, бр. 100/05);</p> <p>(b) Треба да се обезбедат контејнери за секоја утврдена категорија на отпад во доволен број и да се постават и да се обележат за засебно одлагање; Главните колчини на отпад би бил класификувани според Главата за отпад 17 „Шут од градење и рушење (вклучително и ископана почва од загадени подрачја)“ со шифра на отпад 17 01 – Отпад од бетон, асфалт, 17 05 04 – Ископана почва, 17 09 04 – Мешани материјали од градежни локации. Може да се најдат мали количества на цврст комунален отпад (пијалаци, храна), како и отпад од пакување (пластика, хартија, стакло, итн.);</p> <p>(c) Отпадот ќе се собира редовно и ќе се отстранува / третира во соодветна депонија за</p>

КОНТРОЛЕН СПИСОК НА ПЛАН ЗА УПРАВУВАЊЕ СО ЖИВОТНА СРЕДИНА И СОЦИЈАЛНИ АСПЕКТИ (ПУЖССА)
Реконструкција на локални патишта во с.Врапчиште, Општина Врапчиште

ДЕЛ 2.2 МЕРКИ ЗА УБЛАЖУВАЊЕ		
АКТИВНОСТ	ПАРАМЕТАР	КОНТРОЛНА ЛИСТА НА МЕРКИТЕ ЗА УБЛАЖУВАЊЕ
		<p>отпад. За очекуваните видови отпад од проектните активности за чистење и реконструкција, ќе се идентификуваат патеки и места за собирање и депонирање на отпад; Општината да примени на терен добра практика на соодветно третирање, селектирање, рециклирање на комунален отпад, опасен отпад, шут и сл.</p> <p>(d) Ќе се земат предвид опциите за повторна употреба/рециклирање на создадените текови на отпад (на пр. повторна употреба на отстранетиот слој асфалт, ископана почва итн.).</p> <p>(e) Доколку се чува привремено, отпадот ќе биде складиран во контејнери кои не пропуштаат вода и не дозволуваат протекување на отпадот на почвата. Истиот ќе биде заштитен од неповолни временски услови така што нема да го загрозува здравјето и безбедноста на работниците;</p> <p>(f) Градежниот отпад ќе биде одвоен од останатиот генериран отпад, на самото градилиште, со селекција и депонирање во непрописни контејнери и ќе се депонира во лиценцирана депонија;</p> <p>(g) Опасниот отпад ќе биде одвоен од другиот отпад што се наоѓа на проектните локации, со сортирање и депонирање во соодветни контејнери и депонирање на лиценцирана депонија;</p> <p>(h) Градежниот отпад од локацијата веднаш ќе се отстрани. Инертен отпад може да се користи повторно доколку се докаже дека е безопасен и употребата е соодветна;</p> <p>(i) Секоја повторна употреба мора да биде евидентирана;</p> <p>(j) Евиденцијата на одлагањето отпад (декларација за отпад) редовно ќе се ажурира и ќе се архивира;</p> <p>(k) Шутот од градење ќе го собираат и одлагаат исклучиво овластени постапувачи со отпад;</p> <p>(l) Целата евиденција на одложениот отпад се чува како доказ за правилно управување;</p> <p>(m) Во однос на можниот опасен отпад (моторни масла, горива за возила), треба да се назначат овластени постапувачи со отпад кој прописно ќе го собираат, транспортираат и управуваат со опасниот отпад (извоз надвор од РСМ бидејќи нема депонија за опасен отпад или повторна употреба / обновување во овластената лиценцирана инсталација IPPC);</p>

КОНТРОЛЕН СПИСОК НА ПЛАН ЗА УПРАВУВАЊЕ СО ЖИВОТНА СРЕДИНА И СОЦИЈАЛНИ АСПЕКТИ (ПУЖССА)
Реконструкција на локални патишта во с.Врапчиште, Општина Врапчиште

ДЕЛ 2.2 МЕРКИ ЗА УБЛАЖУВАЊЕ		
АКТИВНОСТ	ПАРАМЕТАР	КОНТРОЛНА ЛИСТА НА МЕРКИТЕ ЗА УБЛАЖУВАЊЕ
		<p>(n) Во текот на превозот, материјалите треба да бидат покриени, за да се избегне растурање на отпадот;</p> <p>(o) Согорувањето на кој било вид отпад, негово депонирање во близина на водните текови или која било друга несоодветна локација е строго забрането;</p> <p>(p) По финализирањето на работите, генерираниот отпад да се отстрани од градежната локација; Историскиот отпад на локацијата ќе биде отстранет пред почетокот на работите.</p>
	Вода и почва	<p>(a) Во случај на опасно истекување, тоа треба да се запре и да се отстрани, а потоа да се исчисти местото и да се спроведат мерки за управување со опасен отпад;</p> <p>(b) Изведувачот мора да потпише Договор со овластено друштво/лице за собирање и транспорт на опасниот отпад, во согласност со националното законодавство, со нагласок на транспортот на опасни (токсични) стоки: издавање лиценца на друштвото/лицето за собирање и транспорт на опасниот отпад, обврски во поглед на пакување и означување на опасниот отпад, транспорт на опасен отпад;</p> <p>(c) Според националното законодавство (Листа на видови отпади – Службен весник бр. 100/05), опасниот отпад треба да се идентификува и да се класификува;</p> <p>(d) Соодветно пакување и означување на кутиите со опасен отпад;</p> <p>(e) Пакувањето треба да е во сообразност со барањата на националното законодавство</p> <p>(f) Означувањето треба да ги содржи шифрата за класификација на опасниот отпад, со назнака „ОПАСЕН ОТПАД“, општи податоци за производителот на отпад, Р – ризичен, Б – безбеден, количеството отпад, физичката состојба на опасниот отпад и графички симбол;</p> <p>(g) Транспортот на опасен отпад е забранет доколку не е спакуван и означен според барањата на националното законодавство;</p> <p>(h) Во случај на истекување до кое дошло во текот на работите, за да се избегне загадување на подрачјето, истекувањето треба да се собере на лице место и да се смести во привремен ретензионен базен;</p> <p>(i) Обезбедување/поставување и одржување на прописни санитарни објекти за работниците (мобилни тоалети). Тоалетите треба да се чистат, а отпадната вода прописно да се транспортира за натамошно пречистување од страна на друштвото кое е овластено за одржување и чистење на мобилните тоалети;</p>

КОНТРОЛЕН СПИСОК НА ПЛАН ЗА УПРАВУВАЊЕ СО ЖИВОТНА СРЕДИНА И СОЦИЈАЛНИ АСПЕКТИ (ПУЖССА)
Реконструкција на локални патишта во с.Врапчиште, Општина Врапчиште

ДЕЛ 2.2 МЕРКИ ЗА УБЛАЖУВАЊЕ		
АКТИВНОСТ	ПАРАМЕТАР	КОНТРОЛНА ЛИСТА НА МЕРКИТЕ ЗА УБЛАЖУВАЊЕ
		<p>(j) Отпадната вода собрана на локацијата не смее да се испушта во животната средина без претходно пречистување;</p> <p>(k) Привременото или трајното одлагање на отпад во близина на водните текови (река Пена) е забрането;</p> <p>(l) Забрането е сервисирање на возилата и механизацијата на градежната локација;</p> <p>(m) Спречување на истекувања на масло и други загадувачи во водата и почвата во најголема можна мера;</p> <p>(n) Доколку е потребно, протокот на отпад треба да ја заобиколува градежната локација во рамките на границите на одводнување;</p> <p>(o) Примена на мерки за стабилност на почвата кога е потребно</p> <p>(p) Спречување на ерозијата на почвата со употреба на габиони, паравани, специјализирани огради, зазеленување (само со домашни растенија) итн.</p> <p>(q) Прегазување животни на пат (труповите) ќе се третира во согласност со добрите меѓународни индустриски стандарди, по можност во фабриката за рендерирање. Доколку не постојат лиценцирани постројки за преработка или депонии специјално за овој вид отпад, угинувањето животни и патот (труповите) ќе бидат отстранети на места одобрени од надлежните ветеринарно или санитарно одделение. Пред фрлање на одредени локации (подалеку од водни тела, вклучително и подземна вода), труповите ќе бидат подложени на обработка со вар за да се инхибираат патогени. Локациите на депонирање мора да бидат регистрирани и архивирани. За време на ракувањето со труповите и транспортот ќе се носи соодветна ППЕ и ќе се почитуваат други заштитни процедури. Прегазените животни на патот (труповите) ќе се евидентираат и за истите</p> <p>(r) ќе се известува.</p>
	Заштита на природата	<p>(a) Нема загрозени, значајни растителни / животински видови се наоѓаат во близина на проектните места.</p> <p>(b) Намалување на големината на градежната локација заради сведување на земјиштето што ќе претрпи негативно влијание на минимум – да се отстрани минимална зелена површина и да се озелени хортикултурно откако ќе се заврши со градежните активности;</p> <p>(c) Забрането е вознемирување на животните и собирање растенија во подрачјето;</p> <p>(d) Работите на Реконструкција треба да се вршат на тој начин што ќе се избегнуваат</p>

КОНТРОЛЕН СПИСОК НА ПЛАН ЗА УПРАВУВАЊЕ СО ЖИВОТНА СРЕДИНА И СОЦИЈАЛНИ АСПЕКТИ (ПУЖССА)
Реконструкција на локални патишта во с.Врапчиште, Општина Врапчиште

ДЕЛ 2.2 МЕРКИ ЗА УБЛАЖУВАЊЕ		
АКТИВНОСТ	ПАРАМЕТАР	КОНТРОЛНА ЛИСТА НА МЕРКИТЕ ЗА УБЛАЖУВАЊЕ
		<p>важните фази на репродукција на заштитените видови, доколку работите се изведуваат во близина на заштитени подрачја;</p> <p>(e) Дневно собирање на создадениот отпад, селекција на отпадот, транспорт и трајно одлагање на соодветни места;</p> <p>(f) Уништените растенија треба да се заменат со садење на нови, автохтони видови;</p> <p>(g) Нема да има сеча. Поединечни дрвја можат да се отстранат само со претходно одобрение од надлежен орган (на пр. Одделение за шумарство).</p> <p>(h) Строго се забранува собирањето растенија и билки во близината на локациите ;</p> <p>(i) По крајот на работите на реконструкција, локациите треба да се врати во првобитната состојба пред работите, а доколку тоа не е можно, тогаш треба соодветно да се ревитализира. Само автохтони видови да се користат при озеленување на проектните локации</p> <p>(a) Реупотреба на хумус/земјен материјал за ревегетација на одредени делови, засадување на трева за обезбедување на минимална грижа за стабилизирање на земја и обезбедување на хабитатни заедници;</p> <p>(b) Во случај на отстранување на поединечни дрвја (во мал број), потребно е да се добие одобрение од надлежните органи (пр. ЈП „Национални шуми“, ЈП „Паркови и Зеленило“ Скопје). Во случајна отстранување на поголем број на дрва, задолжително е изготвување на План за ревегетација каде соодносот исечено:насадено дрво ќе биде 1:3 и да се побара одобрување од СБ и ЕИП ЕС специјалист .</p> <p>(c) Реупотреба на хумус/земјен материјал за ревегетација на одредени делови, засадување на трева за обезбедување на минимална грижа за стабилизирање на земја и обезбедување на хабитатни заедници; Зеленилото (вклучително и грмушки) треба да се отстранат само доколку е навистина неопходно и да се заменат што е можно поскоро;</p> <p>(a) Реконструкција на тротоарите ќе обезбеди оптимален амбиент на постоечката вегетација на проектната локација;</p> <p>(a) Доколку со активностите се опфаќаат пешачки патеки и други простори, проектните решенија, материјалите и организирањето на работата ќе бидат</p>

КОНТРОЛЕН СПИСОК НА ПЛАН ЗА УПРАВУВАЊЕ СО ЖИВОТНА СРЕДИНА И СОЦИЈАЛНИ АСПЕКТИ (ПУЖССА)
Реконструкција на локални патишта во с.Врапчиште, Општина Врапчиште

ДЕЛ 2.2 МЕРКИ ЗА УБЛАЖУВАЊЕ		
АКТИВНОСТ	ПАРАМЕТАР	КОНТРОЛНА ЛИСТА НА МЕРКИТЕ ЗА УБЛАЖУВАЊЕ
		<p>изведени на начин да</p> <p>(b) обезбедат соодветна заштита на дрвјата и корењата (доколку е потребно да се побара</p> <p>(c) експертско мислење);</p> <p>(d) Имплементација на соодветна добра практика при управување со биоразградлив отпад (на пр. компостирање, реупотреба на органски материјал и сл.);</p> <p>(e) Задолжителна рекултивација на градилиштето пред завршување на градежните работи и Проверка и потврда за завршена рекултивација на градилиштето согласно План за revegetација, пред да се направи технички прием.</p> <p>(f) Огнови на отворено и согорување на отпад е строго забрането.</p>
	Превоз и ракување со материјали	<p>(a) Делниците што се санираат треба јасно да се обележат;</p> <p>(b) Дистрибуцијата на материјали и другите намени за кои се користи локалниот пат/улица треба да и се најави на Општина Врапчиште и да се координира со неа. Изведувачот презема безбедносни мерки за спречување несреќи;</p> <p>(c) Сите материјали кои создаваат прашина се транспортираат во затворени или покриени камиони;</p> <p>(d) Сите материјали кои создаваат прашина и се чувствителни на временските услови треба да се заштитат од атмосферските влијанија или со ветробрани или со капаци или да се прскаат со вода или со други, соодветни средства;</p> <p>(e) Патиштата редовно да се метат и чистат на критичните точки. исечените материјали веднаш се отстрануваат од патот и се чистат. Пристапните патишта треба добро да се одржуваат;</p> <p>(f) Истечните материјали веднаш се отстрануваат од патеките и се чистат. Патеките треба добро да се одржуваат;</p> <p>(g) Пристапот на градежните возила и возилата за дотур на материјали строго се контролира, особено на влажно време;</p> <p>(h) Почвата и купиштата материјали се чуваат одвоено;</p> <p>(i) Купиштата материјал се чуваат настрана од одводните канали, природните водни текови и местата подложни на ерозија на почвата;</p> <p>(j) Камионите натоварени со земја се покриваат при опремувањето на земјата од локацијата заради повторна употреба/одлагање;</p>

КОНТРОЛЕН СПИСОК НА ПЛАН ЗА УПРАВУВАЊЕ СО ЖИВОТНА СРЕДИНА И СОЦИЈАЛНИ АСПЕКТИ (ПУЖССА)
Реконструкција на локални патишта во с.Врапчиште, Општина Врапчиште

ДЕЛ 2.2 МЕРКИ ЗА УБЛАЖУВАЊЕ		
АКТИВНОСТ	ПАРАМЕТАР	КОНТРОЛНА ЛИСТА НА МЕРКИТЕ ЗА УБЛАЖУВАЊЕ
		<ul style="list-style-type: none"> (k) Купиштата материјал не смеат да надминуваат 2 m во висина, за да се спречи растурање и ризик од пад на материјал; (l) Производителите на асфалт, чакал и бетон треба да ги имаат сите неопходни работни дозволи и дозволи за емисии и потврди за квалитет; (m) Производителот на асфалт и бетон мора да презентира доказ за сообразност со целото национално законодавство за Животна Средина и Безбедност и Здравје; (n) Сите транспортни возила мора да бидат опремени со соодветна опрема за контрола на емисиите и редовно да се одржуваат и да се тестираат; (o) Во соседните подрачја, особено во заштитените подрачја, не смее да има позајмишта и каменоломи без сите потребни дозволи, како и присуство на диви депонии;
<p>С. Активности се одвиваат во близина на иригационен канали и/или водни тела, како реки, езера, меѓународни води, итн.?</p>	<p>Загадување на водата</p>	<ul style="list-style-type: none"> (a) Треба да се применат добри градежни практики за да се избегне загадување на водено тело или речно корито; (b) Организација на правилно складирање и ракување со опасни материјали и дневно надополнување на таквите материјали; (c) Забрането е привремено или трајно складирање или одлагање на супстанции штетни за водата (на пр., горива за градежната механизација, градежниот шут, итн.), со цел да се спречи негативното влијание врз квалитетот на водата во реките; (d) Пристапните патишта до проектната локација треба да се одржуваат чисти и уредни, за да се спречи наталожување масла и земја, кои може да се одлеат или одведат за време на обилни врнежи.
<p>Е. Влијание врз системот за површинско одводнување</p>	<p>Квалитет на водата</p>	<ul style="list-style-type: none"> (a) Не смее да се врши нерегулирано црпење на подземни води, ниту неконтролирано испуштање на технолошка вода, цементна каша или други контаминирани води во почвата или во соседните потоци или реки; Изведувачот треба да ги обезбеди сите неопходни лиценци и дозволи за црпење вода и регулирано испуштање во јавниот систем на отпадни води доколку има таков на проектната локација; (b) Нема да се испуштаат отпадни води без третман; (c) Треба да се изградат прописни системи за одведување на атмосферските води и да се внимава да не се создаваат талози, да не се загадуваат или поинаку да се влијае штетно врз природните потоци, реки, езерца и езера со активностите за реконструкција; (d) Преку нови сливници и шахти ќе се врши соодветно управување со атмосферската

КОНТРОЛЕН СПИСОК НА ПЛАН ЗА УПРАВУВАЊЕ СО ЖИВОТНА СРЕДИНА И СОЦИЈАЛНИ АСПЕКТИ (ПУЖССА)
Реконструкција на локални патишта во с.Врапчиште, Општина Врапчиште

ДЕЛ 2.2 МЕРКИ ЗА УБЛАЖУВАЊЕ		
АКТИВНОСТ	ПАРАМЕТАР	КОНТРОЛНА ЛИСТА НА МЕРКИТЕ ЗА УБЛАЖУВАЊЕ
		<p>вода од улицата</p> <p>(e) Доброто одржување на системот за одводнување ќе обезбеди ефикасна заштита на улицата од ерозија и седиментација</p> <p>(f) Систематизацијата на наклон ќе се изврши на начин што нема да влијае на ефективностата и ефикасноста на заштитата од ерозија и/или поплавување на приватни и јавни имоти, ниту ќе ја нарушат безбедноста на пешаците и возачите</p> <p>(g) Онаму каде што работите се неопходни, тие ќе се преземаат на таков начин да се минимизира појавата на ерозија на почвата, дури и за кратки периоди. Во најбрз можен рок ќе бидат реконструирани (зелени).</p> <p>(h) Треба да постојат процедури за спречување и постапување во случај на случајни истекувања на горива, масти за подмачкување и други токсични или штетни супстанции;</p> <p>(i) Градежните возила и механизација треба да се мијат само на означените места, каде што истекувањата нема да ги загадат природните површински водни тела.</p>
<p>Г. Безбедност на сообраќајот и пешаците</p>	<p>Директни или индиректни опасности за јавниот сообраќај и пешаците поради работите на Реконструкција</p>	<p>Изведувачот соодветно ја обезбедува градежната локација, вклучително и регулирањето на сообраќајот. Тоа го вклучува, но не ограничено на следното:</p> <p>(a) Планот за управување со сообраќајот се изготвува заедно со општинскиот персонал, за да се обезбеди прописен тек на сообраќајот во проектното подрачје (и надвор од него) и да се спречат можни сообраќајни несреќи;</p> <p>(b) На лице место ќе се изврши оперативна проверка на управувањето со сообраќајот за време на градежните работи со цел да се утврдат можни случаи на непочитување на одобриениот план за управување со сообраќајот (сообраќаен проект за управување со сообраќајот за време на градежните работи) како и недостатоци во однос на за безбедност во сообраќајот;</p> <p>(c) Соседните заедници (лоцирани долж / во близина на проектните локации) треба навреме да се информираат за работите што претстојат;</p> <p>(d) Во случај сообраќајот да биде прекинат, Изведувачот, во соработка со Општина Врапчиште и сообраќајната полиција, да организира алтернативни рути; Градежните работи треба да се изведат на начин што на локалното население ќе му овозможи непречен пристап до чувствителните рецептори</p>

КОНТРОЛЕН СПИСОК НА ПЛАН ЗА УПРАВУВАЊЕ СО ЖИВОТНА СРЕДИНА И СОЦИЈАЛНИ АСПЕКТИ (ПУЖССА)
Реконструкција на локални патишта во с.Врапчиште, Општина Врапчиште

ДЕЛ 2.2 МЕРКИ ЗА УБЛАЖУВАЊЕ		
АКТИВНОСТ	ПАРАМЕТАР	КОНТРОЛНА ЛИСТА НА МЕРКИТЕ ЗА УБЛАЖУВАЊЕ
		<p>(e) Поставување сообраќајни знаци, знаци за предупредување, бариери и знаци за пренасочување на сообраќајот (вертикална сигнализација и знаци на почетокот од локацијата на која се изведуваат активностите за санација): минувачите треба да се предупредат во однос на потенцијалните опасности;</p> <p>(f) Од суштинско значење е добра комуникација помеѓу Изведувачот, и локални претставници на локалната самоуправа во Општина Врапчиште, со цел да се спречат евентуални повреди на учениците и да се постигне непречено одвивање на проектните активности. Локалното население треба да ги почитуваат превентивните мерки дадени од Изведувачот;</p> <p>(g) Поставените табли и знаци не смеат да ја нарушуваат безбедноста на сообраќајот и видливоста. Ако привремено се отстранат поради работи, сообраќајните знаци мора повторно да се постават. Пред да се завршат проектните активности и напушти проектната локација, деловите мора да бидат целосно оперативни (сообраќајни знаци, сигнализација, итн.) во согласност со националната регулатива и насоките на WB EHS;</p> <p>(h) Треба да се обезбедат и да се постават соодветни ленти и знаци за предупредување;</p> <p>(i) Треба да се забрани пристап на невработени лица во ограденото подрачје;</p> <p>(j) Треба да се спроведува системот за управување со сообраќајот и обуки за вработените, особено во поглед на пристап до локацијата и густотиот сообраќај во близина на локацијата. Да се обезбедат безбедни патеки и премини за пешаци на места на кои се движат градежните возила;</p> <p>(k) Активното управување со сообраќајот треба да го вршат обучени и видливи вработени на локацијата, доколку тоа е потребно за безбедно и лесно минување на населението;</p> <p>(l) Да се воспостави специјален сообраќаен режим за возилата на изведувачот во текот на периодот на Реконструкција (заедно со општинскиот персонал и полицијата) и да се постават знаци за да се гарантира безбедноста, текот на сообраќајот и пристапот до земјиштето и објектите;</p> <p>(m) Локалните заедници (доколку ги има) навремено да се известат за алтернативното регулирање на сообраќајот во текот на активностите за реконструкција;</p> <p>(n) Да се обезбеди безбедноста на пешаците. Специјален фокус на безбедноста на децата, од училиштето (да се огради локацијата, да се воспостават безбедни коридори, сообраќајот во „шпицот“ да се регулира рачно, итн.);</p>

КОНТРОЛЕН СПИСОК НА ПЛАН ЗА УПРАВУВАЊЕ СО ЖИВОТНА СРЕДИНА И СОЦИЈАЛНИ АСПЕКТИ (ПУЖССА)
Реконструкција на локални патишта во с.Врапчиште, Општина Врапчиште

ДЕЛ 2.2 МЕРКИ ЗА УБЛАЖУВАЊЕ		
АКТИВНОСТ	ПАРАМЕТАР	КОНТРОЛНА ЛИСТА НА МЕРКИТЕ ЗА УБЛАЖУВАЊЕ
		<p>(о) Треба да постои безбеден и континуиран пристап до канцелариите, работилниците живеалиштата со акцент н учениците кои посетуваат училишта и луѓето кои ги користат здравствените институции во текот на реконструктивните работи;</p> <p>(р) ПУС ќе даде опис како Изведувачот ќе управува со сообраќајот за време на градежната фаза, со цел да се осврне на безбедноста на работниците и локалните заедници т.е.како Изведувачот ќе обезбеди безбедна средина за сите луѓе кои работат и сообраќаат низ работната зона, преку усвојување на мерки за управување со времениот режим за сообраќај (ВРС); минимизирање на влијанието на работите врз сообраќајот и соседните заедници; минимизирање на доцнењата и овозможување на постојан пристап до јавниот транспорт; грижа за потребите на сите учесници во сообраќајот (вклучувајќи ги пешаците, лицата со попреченост, велосипедистите, мотоциклистите, тешките возила итн.), примена на Механизмот за жалби и поплаки на градилиштето за сите корисници на патот (вклучувајќи ги пешаците, лицата со попреченост, велосипедистите, мотоциклистите, тешките возила итн.), локалната заедница, комерцијалните бизниси итн. и одржување комуникација за плановите и влијанијат на сите активности кои влијаат врз сообраќајот и безбедноста на патиштата; Од кога ПУС е комплетиран или ажуриран, ПУЖССА / КЛПУЖССА ќе се ажурира соодветно и ќе им се презентира на засегнатите страни</p> <p>(q) Работното време да се прилагоди на локалните сообраќајни трендови.</p>
Н. Употреба на опасни или токсични материјали и создавање опасен отпад	Управување со токсични/опасни материјали и со опасен отпад	<p>(а) Контејнерите во кои се чува запалив или реактивен отпад мора да се лоцирани најмалку 15 метри (50 стапки) од границите на зоната на објектот. На локацијата не смее да се чуваат големи количини гориво;</p> <p>(b) Привременото складирање на сите опасни или токсични супстанции (вклучително и отпад) на локацијата се врши во безбедни контејнери со детални ознаки во поглед на составот и својствата и со информации за ракување. Со хемикалиите се ракува, се користат и се одлагаат и се преземаат мерки на претпазливост во согласност со Податоците за безбедност на материјалите (MSDS);</p> <p>(c) Контејнерите со опасни супстанции се поставуваат во контејнер кој не протекува, за да се спречи излевање и истекување. Таквиот контејнер е опремен со систем за секундарно ограничување, како структури за собирање (на пр., двоен контејнер), двојни сидови и слично. Системот на секундарно ограничување не смее да има</p>

КОНТРОЛЕН СПИСОК НА ПЛАН ЗА УПРАВУВАЊЕ СО ЖИВОТНА СРЕДИНА И СОЦИЈАЛНИ АСПЕКТИ (ПУЖССА)
Реконструкција на локални патишта во с.Врапчиште, Општина Врапчиште

ДЕЛ 2.2 МЕРКИ ЗА УБЛАЖУВАЊЕ		
АКТИВНОСТ	ПАРАМЕТАР	КОНТРОЛНА ЛИСТА НА МЕРКИТЕ ЗА УБЛАЖУВАЊЕ
		<p>пукнатини и мора да е способен да го локализира истекувањето и брзо да се празни;</p> <p>(d) Контејнерите со опасни супстанции мора да се држат затворени, освен кога се дополнува или се празни од материјали / отпад. Со нив не смее да се ракува, да се отвораат или да се складираат на начин кој може да доведе до нивно протекување;</p> <p>(e) Опасниот отпад не треба да се меша, а транспортот и ракувањето го вршат исклучиво овластени компании, во согласност со националната регулатива;</p> <p>(f) Со опасниот отпад треба да управува друштво кое има лиценца за постапување со опасен отпад, во согласност со националното законодавство;</p> <p>(g) Не треба да се користат бои со токсични состојки или раствори или бои на база на олово.</p>
I. Инсталација / преместување на електрични столбови	Здравје и безбедност на работниците при работата	<p>(a) Да се избегнува работење во услови на не исклучен довод на електрична енергија;</p> <p>(b) Ќе се преземат мерки за претпазливост и заштита и безбедност на заедницата во согласност со упатствата на СБ и меѓународни обуки за работа на височини со електрична енергија и висок напон,</p> <p>(c) Носење на Лична Заштитна Опрема</p> <p>(d) При организирање на проектните активности треба да се земат во предвид екстремните временски услови (на пр. здравје), и соодветното приспособување на работното време и резервите (на пр. достапност и снабдување со вода за пиење)</p> <p>(e) Работниците мора да бидат обучени и искусни за работа на височини со електрична енергија и висок напон,</p> <p>(f) Работниците треба да добијат обука соодветна на типот на работата,</p> <p>(g) Осветлувањето треба да биде дизајнирано така што ќе го минимизира светлосното загадување, Обележување на сите електрични уреди и линии со предупредувачки знаци</p> <p>(h) Треба да се инсталира енергетски ефикасно осветлување (LED);</p> <p>(i) Осветлувањето и комплетната електрична инсталација треба да се проверат пред да се пуштат во работа;</p> <p>(j) Треба да се склучи договор со друштвото одговорно за преместување на постојните електрични столбови (ЕВН);</p> <p>(k) Да се преземат мерки во текот на поставувањето подземни кабли;</p> <p>(l) Доколку не се очекувало да има експропријација, а е неопходна, или доколку не се</p>

КОНТРОЛЕН СПИСОК НА ПЛАН ЗА УПРАВУВАЊЕ СО ЖИВОТНА СРЕДИНА И СОЦИЈАЛНИ АСПЕКТИ (ПУЖССА)
Реконструкција на локални патишта во с.Врапчиште, Општина Врапчиште

ДЕЛ 2.2 МЕРКИ ЗА УБЛАЖУВАЊЕ		
АКТИВНОСТ	ПАРАМЕТАР	КОНТРОЛНА ЛИСТА НА МЕРКИТЕ ЗА УБЛАЖУВАЊЕ
		очекувало, но може да дојде до губење на пристап до приходи на легалните или илегалните корисници на земјиште, тогаш треба веднаш да се консултира Оперативниот тим на Банката;
Ј. Откуп на земјиштето	Окупација на приватно земјиште	(а) Подготовка на Акционен план за раселување (АПР) според развиената Рамковна политика за раселување. За време на подготовката, потребно е да се земат предвид следниве проблеми: сопственост, парцела (површина на земјиште што е опфатено со проектните активности), мерки за компензација, итн.
К. Привремено откупување на земјиште	Користење на приватно земјиште	(а) За потребите на Изведувачот за привремено поставување на машини и опрема на локација во непосредна близина на проектните локации што се во приватна сопственост, потребно е да се склучи Договор со сопственикот на парцелата за привремено користење на земјиштето за време на проектот. период на спроведување; (б) Договорот ќе дефинира услови и обврски за користење на земјиштето или други простории (на пр. гаража, простор за складирање, итн.), како и времетраење на договорот, обврска за чистење на парцелата по завршувањето на проектот активности, како ќе се отстрани генерираните отпад и слично; (в) Исто така, е можно за Изведувачот да преговара со сопственикот на парцелата за можноста компензацијата за користење на земјиштето да се изврши преку спроведување на мала градежна интервенција во просториите на сопствениците, наместо финансиски надоместок.

ДЕЛ 3: ПЛАН ЗА СЛЕДЕЊЕ					
Кој	Каде	Како	Кога	Кој	Колкав
<i>Параметар треба да се следи?</i>	<i>е параметарот што треба да се следи?</i>	<i>треба да се следи параметарот (што и како треба да се мери)?</i>	<i>треба да се следи параметарот (време и честота)?</i>	<i>треба да го следи параметарот (одговорност)?</i>	<i>е трошокот поврзан со следењето?</i>
Подготвителна фаза					

КОНТРОЛЕН СПИСОК НА ПЛАН ЗА УПРАВУВАЊЕ СО ЖИВОТНА СРЕДИНА И СОЦИЈАЛНИ АСПЕКТИ (ПУЖССА)
Реконструкција на локални патишта во с.Врапчиште, Општина Врапчиште

ДЕЛ 3: ПЛАН ЗА СЛЕДЕЊЕ					
Кој	Каде	Како	Кога	Кој	Колкав
<i>Параметар треба да се следи?</i>	<i>е параметарот што треба да се следи?</i>	<i>треба да се следи параметарот (што и како треба да се мери)?</i>	<i>треба да се следи параметарот (време и честота)?</i>	<i>треба да го следи параметарот (одговорност)?</i>	<i>е трошокот поврзан со следењето?</i>
Спроведени мерки за безбедност на патиштата како резултат на спроведена Контрола на безбедноста на патиштата	Основен Проект, проектна документација и теренски посети	Визуелна проверка на документацијата на Основниот Проект и теренски проверки	Фаза на Основен Проект и градежна фаза	Независни Ревизори за безбедност на патиштата	Вклучено во цената на проектот (Предмер или преку Варијација)
Сите потребни дозволи се обезбедени пред почетокот на работа на улицата во Општина Врапчиште	Во општинската управа на Општина Врапчиште и или Град Скопје	Проверка на сите потребни документи	Пред почетокот со работите	Изведувач; Надзор на активностите за реконструкција; Градежен инспектор во Општина Врапчиште, Град Скопје, ППЛП ЕУП, МТВ	Вклучено во буџетот на проектот
Известени се јавните и релевантните институции во Општина Врапчиште и Град	Деловен простор на Изведувачот	Проверка на сите потребни документи	Пред почетокот со работите	Изведувач; Надзор на активностите за реконструкција;	Вклучено во буџетот на проектот

КОНТРОЛЕН СПИСОК НА ПЛАН ЗА УПРАВУВАЊЕ СО ЖИВОТНА СРЕДИНА И СОЦИЈАЛНИ АСПЕКТИ (ПУЖССА)
Реконструкција на локални патишта во с.Врапчиште, Општина Врапчиште

ДЕЛ 3: ПЛАН ЗА СЛЕДЕЊЕ					
Кој	Каде	Како	Кога	Кој	Колкав
<i>Параметар треба да се следи?</i>	<i>е параметарот што треба да се следи?</i>	<i>треба да се следи параметарот (што и како треба да се мери)?</i>	<i>треба да се следи параметарот (време и честота)?</i>	<i>треба да го следи параметарот (одговорност)?</i>	<i>е трошокот поврзан со следењето?</i>
Скопје					
Мерки за заштита и Безбедност применети за работниците, вработените и граѓаните кои ќе бидат погодени во близина на проектните локации	На проектната област / долж улицата во град Скопје, во Општина Врапчиште	Визуелни проверки и извештаи	Пред почетокот со работите	Изведувач, Надзор	Вклучено во буџетот на проектот
Известување на локалната заедница за активностите и безбедносните мерки	На информативна табла во општината ина проектната локација и веб страната на општината и социјалните мрежи на општината	Визуелни проверки	Пред почеток и за време на градежните активности	Изведувач, Надзор, Општина	Вклучено во буџетот на проектот
Фаза на Реконструкција					
Безбедност при работењето и на заедницата на проектната локација	Во рамките на проектната улица	Визуелни проверки и извештаи Ненајавени инспекции во текот на работите	Ненајавени контроли во текот на работите	Надзор	Вклучен во проектниот буџет
Безбеден тек на сообраќајот во проектното подрачје во Град Скопје	Долж и околу проектното подрачје во Општина Врапчиште	Визуелни проверки и извештаи; Проверка на документација во поглед на тоа:	Во текот на испораката на опремата	Изведувач, Надзор	Вклучен во проектниот буџет

КОНТРОЛЕН СПИСОК НА ПЛАН ЗА УПРАВУВАЊЕ СО ЖИВОТНА СРЕДИНА И СОЦИЈАЛНИ АСПЕКТИ (ПУЖССА)
Реконструкција на локални патишта во с.Врапчиште, Општина Врапчиште

ДЕЛ 3: ПЛАН ЗА СЛЕДЕЊЕ					
Кој	Каде	Како	Кога	Кој	Колкав
<i>Параметар треба да се следи?</i>	<i>е параметарот што треба да се следи?</i>	<i>треба да се следи параметарот (што и како треба да се мери)?</i>	<i>треба да се следи параметарот (време и честота)?</i>	<i>треба да го следи параметарот (одговорност)?</i>	<i>е трошокот поврзан со следењето?</i>
Спроведување на Планот за управување со сообраќајот		-Дали се известени сите надлежни власти, -Дали се обезбедени сите неопходни дозволи и одобренија, Визуелни проверки на транспортот на материјали, хоризонтални и вертикални сигнализации, коридори и премини за пешаците, регулација на сообраќајот, итн.			
Спроведување на мерки за безбедност на патиштата како резултат на Контрола на безбедноста на патиштата спроведена во фазата пред	Долж патот / улицата	Визуелна проверка и известување дали сите мерки за безбедност на патиштата се применети	Фазата пред предавање на патот / улицата за употреба	Надзор за управување со сообраќајот, Ревизор за безбедност на патиштата	Буџет на општината / буџетот на Договорот

КОНТРОЛЕН СПИСОК НА ПЛАН ЗА УПРАВУВАЊЕ СО ЖИВОТНА СРЕДИНА И СОЦИЈАЛНИ АСПЕКТИ (ПУЖССА)
Реконструкција на локални патишта во с.Врапчиште, Општина Врапчиште

ДЕЛ 3: ПЛАН ЗА СЛЕДЕЊЕ					
Кој	Каде	Како	Кога	Кој	Колкав
<i>Параметар треба да се следи?</i>	<i>е параметарот што треба да се следи?</i>	<i>треба да се следи параметарот (што и како треба да се мери)?</i>	<i>треба да се следи параметарот (време и честота)?</i>	<i>треба да го следи параметарот (одговорност)?</i>	<i>е трошокот поврзан со следењето?</i>
предавање на патот во употреба (доколку се предвидени дополнителни КБП (RSA) мерки)					(Предмер или Варијација)
Собирање, транспорт и трајно одлагање на цврстиот отпад, во согласност со планот за управување со отпадот	На и околу проектната локација Општина Врапчиште	Визуелно следење и инспекција на транспортните листи на Изведувачот Преглед на евиденцијата за генерираните и управуваните текови на отпад, како и договорите за собирање отпад	Секојдневно, по собирањето и превозот на цврстиот отпад Цврстиот отпад не треба да се остава на градежната локација, за да се избегне негативно влијание врз локалната животна средина	Изведувач; Надзор на активностите за реконструкција; Овластен инспектор за животна средина, Градежен инспектор, ЕСС на ППЛП	Дел од редовните трошоци на Изведувачот
Собирање и превоз на опасниот отпад според Планот за управување со отпад	На привремена локација на градежната локација, во посебни контејнери за отпад	Инспекција на транспортните листи и на условите во складиштето	Пред транспортот на опасниот отпад	Овластено друштво за собирање и транспорт на опасен отпад, Овластен инспектор за животна средина, Градежен инспектор, ЕСС на ППЛП	Дел од редовните трошоци на Изведувачот
Изложеност на бучава на локалните граѓани од машината за возила и машините што работат на локацијата	На проектната локација	Прегледајте ги техничките спецификации на нивото на бучавата на користената механизација на возилото и опремата за нивна употреба	Пред почетокот на работата (првиот ден)	Изведувач Надзор Инспектор за животна средина / Општина Врапчиште	Дел од редовните трошоци на Изведувачот

КОНТРОЛЕН СПИСОК НА ПЛАН ЗА УПРАВУВАЊЕ СО ЖИВОТНА СРЕДИНА И СОЦИЈАЛНИ АСПЕКТИ (ПУЖССА)
Реконструкција на локални патишта во с.Врапчиште, Општина Врапчиште

ДЕЛ 3: ПЛАН ЗА СЛЕДЕЊЕ					
Кој	Каде	Како	Кога	Кој	Колкав
<i>Параметар треба да се следи?</i>	<i>е параметарот што треба да се следи?</i>	<i>треба да се следи параметарот (што и како треба да се мери)?</i>	<i>треба да се следи параметарот (време и честота)?</i>	<i>треба да го следи параметарот (одговорност)?</i>	<i>е трошокот поврзан со следењето?</i>
на проектот		надвор			
Нивоа на бучава и вибрации	Во и околу проектната локација на улицата во населеното место Врапчиште	Следење на нивото на бучава во dB (со соодветна опрема) во согласност со националното законодавство, во случај на јавни поплаки	Во случај на поплака или на негативен инспекциски наод	Изведувач; Овластена агенција за мерење на ниво на бучава од обезбедена од Изведувачот; Овластен инспектор за животна средина, Градежен инспектор, ППЛП, ЕСС	Дел од редовните трошоци на Изведувачот
Загадување на воздухот Параметри за прашина и честички(PM10)	Во рамките на проектната локација на улицата во Општина Врапчиште	Земање примероци од страна на овластена агенција	Во случај на поплака или на негативен инспекциски наод	Надзор	Буџет на Изведувачот
Загадување на водата	Проверка за излевање долж или околу проектната област	Визуелни. Лабораториски испитувања за поголеми излевања од овластена компанија за анализа на вода, доколку е потребно, во случај на несреќа. Во случај на поголеми излевања, тестирајте почва / вода за загадувачи и известете го инспекторатот за животна средина.	Редовно	Надзорен инженер, Инспекција	Дел од редовните трошоци на Изведувачот

КОНТРОЛЕН СПИСОК НА ПЛАН ЗА УПРАВУВАЊЕ СО ЖИВОТНА СРЕДИНА И СОЦИЈАЛНИ АСПЕКТИ (ПУЖССА)
Реконструкција на локални патишта во с.Врапчиште, Општина Врапчиште

ДЕЛ 3: ПЛАН ЗА СЛЕДЕЊЕ					
Кој	Каде	Како	Кога	Кој	Колкав
<i>Параметар треба да се следи?</i>	<i>е параметарот што треба да се следи?</i>	<i>треба да се следи параметарот (што и како треба да се мери)?</i>	<i>треба да се следи параметарот (време и честота)?</i>	<i>треба да го следи параметарот (одговорност)?</i>	<i>е трошокот поврзан со следењето?</i>
		Следете ги нивните инструкции			
Инциденти или несреќи поврзани со проектот или такви кои влијаат на проектот	На градилиштето / долж патот / улицата	Регуларни визуелни проверки на градилиштето и преку добивање повик / извештај по случен инцидент / несреќа	Постојано	Изведувач; Надзорен инженер; Специјалистот за животна средина и социјални аспекти при ЕИП (потребно е да ја извести СБ доколку се случи инцидент и/ несреќа	Вклучено во буџетот на Договорот

КОНТРОЛЕН СПИСОК НА ПЛАН ЗА УПРАВУВАЊЕ СО ЖИВОТНА СРЕДИНА И СОЦИЈАЛНИ АСПЕКТИ (ПУЖССА)
Реконструкција на локални патишта во с.Врапчиште, Општина Врапчиште

ДЕЛ 3: ПЛАН ЗА СЛЕДЕЊЕ					
Кој	Каде	Како	Кога	Кој	Колкав
<i>Параметар треба да се следи?</i>	<i>е параметарот што треба да се следи?</i>	<i>треба да се следи параметарот (што и како треба да се мери)?</i>	<i>треба да се следи параметарот (време и честота)?</i>	<i>треба да го следи параметарот (одговорност)?</i>	<i>е трошокот поврзан со следењето?</i>
Следствени активности како превентивни мерки за спречување да настанат слични ситуации	На градилиштето / долж патот / улицата	Преку редовно известување од страна на Изведувачот и Надзорниот инженер	На месечно ниво до затварање на сите следствени активности	Изведувач; Надзорен инженер; ЕИП Специјалист за животна средина и социјални аспекти.	Вклучено во буџетот на Договорот
Оперативна фаза					
Правилно управување со отпадот	На локацијата и во околината	Отпадот правилно се собира/сортира	Неделно	Овластено друштво за собирање отпад	Варијабла и не е вклучена во буџетот на проектот
Угинати животни на новите патишта/ улици и нивно собирање и	Долж проектната локација	Труповите треба да се соберат од страна на овластена институција во	Месечно	Персоналот на општината или ангажираната компанија (лиценцирана) или	Општински буџет

КОНТРОЛЕН СПИСОК НА ПЛАН ЗА УПРАВУВАЊЕ СО ЖИВОТНА СРЕДИНА И СОЦИЈАЛНИ АСПЕКТИ (ПУЖССА)
Реконструкција на локални патишта во с.Врапчиште, Општина Врапчиште

ДЕЛ 3: ПЛАН ЗА СЛЕДЕЊЕ					
Кој	Каде	Како	Кога	Кој	Колкав
<i>Параметар треба да се следи?</i>	<i>е параметарот што треба да се следи?</i>	<i>треба да се следи параметарот (што и како треба да се мери)?</i>	<i>треба да се следи параметарот (време и честота)?</i>	<i>треба да го следи параметарот (одговорност)?</i>	<i>е трошокот поврзан со следењето?</i>
конечно отстранување на одобрена постројка/локација		согласност со националното законодавство и конечно да се отстранат во фабриката/локацијата одобрена од ветеринарното или санитарното одделение. Доказите за оваа операција треба да се чуваат.		владина/локална институција	
Редовно одржување на улицата, уличната мрежа, вклучително и мерките за безбедност во сообраќајот во Општина Врапчиште	Долж улицата	Со редовни визуелни проверки на состојбата на патот, во поглед на тоа дали има пукнатини и оштетувања, состојбата на сообраќајната сигнализација, одводнување, можна израсната вегетација, отпад или остатоци од снег	Континуирано и особено во случај на врнежи на снег, свлекување на земјиште, итн.	Овластени компании за одржување улици Надзор	Општински буџет
Спроведување на мерките за безбедност на патиштата како резултат на Контрола на безбедноста на патиштата спроведена по предавање на	Долж патот / улицата	Визуелни проверки и известување дали сите мерки за безбедност на патиштата се спроведени	По предавање на патот за употреба за време на гарантниот период	Вработените во општината и ангажирани компании	Буџет на општината

КОНТРОЛЕН СПИСОК НА ПЛАН ЗА УПРАВУВАЊЕ СО ЖИВОТНА СРЕДИНА И СОЦИЈАЛНИ АСПЕКТИ (ПУЖССА)
Реконструкција на локални патишта во с.Врапчиште, Општина Врапчиште

ДЕЛ 3: ПЛАН ЗА СЛЕДЕЊЕ					
Кој	Каде	Како	Кога	Кој	Колкав
<i>Параметар треба да се следи?</i>	<i>е параметарот што треба да се следи?</i>	<i>треба да се следи параметарот (што и како треба да се мери)?</i>	<i>треба да се следи параметарот (време и честота)?</i>	<i>треба да го следи параметарот (одговорност)?</i>	<i>е трошокот поврзан со следењето?</i>
патиштата во употреба (ако е применливо)					

Листа на Планови за жс/са/бзр кои треба да бидат подготвени од страна на Изведувачот:

1. План за управување со животната средина и социјалните аспекти на Изведувачот (ПУЖССАИ)
2. План со управување со градилиште (ПУС)
3. План за управување со сообраќајот (ПУС)
4. План за подготвеност и одговор при итни случаи (ППИОС)
5. План за безбедност и здравје при работа (ППОИС)
6. План за управување со отпад (ПБЗР)
7. План за ревегетација (ПР) (ако се бара)

8. **План за безбедност на заедницата (ПБЗ)**
9. **План за механизам за поплаки(ПМП) (може да биде дел од ПБЗ)**

Горенаведените планови мора да бидат подготвени од страна на Изведувачот во рок од 28 дена по Почетниот датум во согласност со одредбите од Договорот.

Градежните работи на терен можат да отпочнат само откако:

1. Плановите ќе бидат прегледани и одобрени од Надзор на животната средина, социјални аспекти и Надзор за безбедност издравје при работа и прифатени од Експертот за ЖССА во ЕИП;
2. Откако мерките за жс/са/бзр, безбедност во сообраќајот и безбедност на заедницата ќе бидат аплицирани на терен, односно градилиштето ќе биде подготвено за изведување на градежни работи и
3. Надзорниот тим за животна средина , социјални аспекти , безбедност и здравје при работа и безбедност во сообраќајот ќе направат теренски увид, подготват Извештај од терен во кој ќе се потврди дека градилиштето е подготвено за изведување на градежни работи.

ПРИЛОГ 1: Формулар за поднесување коментари

Формулар за доставување коментари и предлози за Контролната листа на ПУЖССА за „ Реконструкција на локални патишта во с.Врапчиште“, Општина Врапчиште	
Опис на проектот	
<p>Рехабилитација на локални патишта во с.Врапчиште, Општина Врапчиште со вкупна должина од 1.140 метри – кој опфаќа реконструкција на три локални патишта по 380 метри.</p> <p>Коловозната конструкција по целата должина на трасата е со видливи површински оштетувања и деформации и е со различна ширина која во моментот е од 3,5 до 4 м иако коловозот на патот е формиран од две сообраќајни ленти со широчина од 2x2,75 м=5,50 м.</p>	
Електронската верзија на Контролната листа на ПУЖССА за „ Реконструкција на локални патишта во с.Врапчиште, Општина Врапчиште е достапна на следниве веб-страни:	
<ul style="list-style-type: none">Општина Врапчиште: https://komunavrapcisht.gov.mk/mk/%d0%b7%d0%b0-%d0%be%d0%bf%d1%88%d1%82%d0%b8%d0%bd%d0%b0%d1%82%d0%b0/ЕИП: www.wbprojects-mtc.mk	
Име и презиме на лицето кое дава коментар *	
Контакт информации*	Е-пошта: _____
	тел: _____
Коментари во врска со Контролната листа на ПУЖССА:	
Потпис	Дата
_____	_____
Ако имате какви било коментари / предлози или дополнувања за предложените мерки на Контролната листа на ПУЖССА за „ Реконструкција на локални патишта во с.Врапчиште, Општина Врапчиште, Ве молиме доставете ги на одговорното лице од следната институција:	
Контакт лице: Сашка Богданова Ајцева Е-пошта: saska.bogdanova.ajceva@piu.mtc.gov.mk	
Во рок од 14 дена по објавувањето на Контролната листа на ПУЖССА за „ Реконструкција на локални патишта во с.Врапчиште, Општина Врапчиште (датум на објава:)	
Референтен број: _____ (пополнето од страна одговорните лица за спроведување на проектот)	

* Пополнување на полињата со лични податоци не е задолжително

ПРИЛОГ 2: Образец за поплаки за целиот период на спроведување на проектот

Референтен број	
Цело име (изборно)	
<input type="checkbox"/> Сакам да ја достава мојата поплака анонимно. <input type="checkbox"/> Барам да не се открива мојот идентитет без моја согласност.	
Информации за контакт	<input type="checkbox"/> Преку пошта: <i>Ве молиме наведете адреса за испраќање:</i> _____ _____
Забележете како сакате да бидете контактирани (по пошта, телефон, е-пошта).	<input type="checkbox"/> Преку телефон: _____ <input type="checkbox"/> Преку е-пошта
Претпочитан јазик на комуникација	<input type="checkbox"/> Македонски <input type="checkbox"/> Албански <input type="checkbox"/> Друг: _____
Пол	<input type="checkbox"/> Женски <input type="checkbox"/> Машки
Опис на Инцидентот за поплака	Што се случило? Каде се случило? На кому му се случило тоа? Што е резултатот од проблемот?
Дата на инцидентот/Поплаката	
	<input type="checkbox"/> Еднократен инцидент / поплака (датум _____) <input type="checkbox"/> Настана повеќе од еднаш (колку пати? _____) <input type="checkbox"/> Тековен (во моментот се соочува со проблем)
Што би сакале да видите да се случи?	

Потпис: _____

Датум: _____

Ве молам вратете го овој образец на:			
Име и Презиме	Сашка Богданова Ајцева	Абдилбари Ебиби	-----
E-mail	saska.bogdanova.ajceva@piu.mtc.gov.mk	bari_ebibi@hotmail.com	-----
Институција	Единица за имплементација на Проект за Проект за поврзување локални патишта ул. Црвена Скопска Општина бр.4, 1000 Скопје, Р. С. Македонија	Општина Врапчиште РС Македонија	Изведувач на активностите

Прилог 3. Решенија за одобрени Елаборати за животна средина од Градоначалник на општина
Врапчиште

Општина Врапчиште		Komuna e Vrapcishtit
<p>Сектор за урбанизам, градежништво, просторно планирање и уредување на градежно земјиште, комунални дејости и заштита на животната средина, локален економски развој и сообраќај Sektori për urbanizam, ndërtimtari, planifikim hapësinor dhe rregullim të tokës ndërtimore, veprimtari komunale dhe mbrojtje të mjedisit jetësor zhvillim lokal ekonomik dhe komunicacion</p>		
Бр. 26-712 од 19.09.2024 год.		Nr. 26-712 nga 19.09.2024 vit.
<p>Врз основа на член 24 став 7 од Законот за животната средина („Службен весник на Република Македонија“ број 53/2005, 81/2005, 24/2007, 159/2008, 83/2009, 48/10, 124/10, 51/11, 123/12, 93/13, 187/13, 42/14, 44/15 и 129/15 ,192/15 и 39/16) и член 22 став 1 точка 2 од Законот за локална самоуправа („Службен весник на Република Македонија“ број 5/02), Градоначалникот на Општина Врапчиште го издава следното:</p>		<p>Në bazë të nenit 24 paragrafi 7 i Ligjit për mjedisin jetësor („Gazeta zyrtare e Republikës së Maqedonisë„ numër 53/2005, 81/2005, 24/2007, 159/2008, 83/2009, 48/10, 124/10, 51/11, 123/12, 93/13, 187/13, 42/14, 44/15 и 129/15 , 192/15 dhe 39/16) dhe nenit 22 paragrafit 1 pika 2 të Ligjit për vetëqeverisje lokale („Gazeta zyrtare e Republikës së Maqedonisë „ numër 5/02), Kryetari i Komunës së Vrapcishtit e sjellë këtë:</p>
РЕШЕНИЕ		AKTVENDIM
за одобрување на Елаборат за заштита на животната средина		për miratimin e Elaboratit për mbrojtje të mjedisit jetësor
<p>1. СЕ ОВА РЕШЕНИЕ СЕ ОДОБРУВА Елаборатот за заштита на животна средина со бр.196-09/24 од 10.09.2024 година, изготвен од страна на ЕНВИРО РЕСУРСИ ДОО Скопје за Реконструкција на локален пат на место викано “Поток Маало” во с.Врапчиште – Општина Врапчиште, за потребите на Општина Врапчиште.</p> <p>2. Од доставената документација констатирано е дека Реконструкцијата на локалниот пат на место викано “Поток Маало” во с.Врапчиште нема да има влијанија врз животната средина.</p> <p>3. Инвеститорот се задолжува целосно и без исклучоци да се придржува кон</p>		<p>1. МЕ КЕЌЕ АКTVENDIM MIRATONET Elaborati për mbrojtjen e mjedisit jetësor me nr.196-09/24 nga 10.09.2024 vit, i pregaditur nga ana e Enviro Resursi SHPK nga Shkupi për Rikonstruimin e rrugës lokale në vendin e quajtur “Potok Maalo” në f.Vrapcisht – Komuna e Vrapcishtit, për nevojat e Komunës së Vrapcishtit.</p> <p>2. Nga dokumentacioni i dorrëzuar është konstatuar se Rikonstruimi i rrugës lokale ne vendin e quajtur “Potok Maalo” ne f.Vrapcisht nuk do të ndikoj mjedisin jetësor.</p> <p>3. Obligohet investitori në tërësi dhe pa lëshime të përmbahet regjimit të përshkruar dhe masave për mbrojtje të parapara në elaboratin për mbrojtje të mjedisit jetësor, si</p>
1	<p>Општина Врапчиште / Komuna e Vrapcishtit Република Северна Македонија Republika e Maqedonisë së Veriut</p>	<p>Ул./Rr 100 ББ/ПН, Врапчиште / Vrapcisht Република Северна Македонија Republika e Maqedonisë së Veriut</p> <p>+389 42 332 378 www.komunavrapcisht.gov.mk info@komunavrapcisht.gov.mk</p>

решенија доколку низ изградбата и работата на објектот се покаже потреба од зголемен обем и вид на превенција.

4. Ова Решение влегува во сила со денот на донесувањето.

ОБРАЗЛОЖЕНИЕ

Од страна на Општина Врапчиште беше доставен Елаборат за заштита на животната средина за Реконструкција на локален пат на место викано "Поток Маало" во с.Врапчиште – Општина Врапчиште, за потребите на Општина Врапчиште.

Локацијата на Реконструкција на локален пат на место викано "Поток Маало" во с.Врапчиште – Општина Врапчиште, се наоѓа во атарот на с.Врапчиште, КО Врапчиште.

Предметниот Елаборат за заштита на животната средина изготвен од страна на Енвиرو Ресурси ДОО Скопје, е составен од текстуален дел и графички прилози, анализирани се сите неопходни компоненти, изворите и видовите на можни деградации и загадувања врз основа на што се димензионирани и дефинирани мерките за заштита на основните медиуми. Според наша оценка, проектираните заштитни мерки се апликативни и во целост ќе ги задоволат основните барања.

Правна поука: Против ова Решение може да се поднесе жалба во рок од 15 дена од денот на приемот на Решението до Министерот за животна средина и просторно планирање.

Изготвил/Pregaditi

Qatip Dauti



Одобрил/Lejoi

Muzafer Bajrami



2

Општина Врапчиште / Komuna e Vrapcishtit
Република Северна Македонија
Republika e Maqedonisë së Veriut

Ул./Rr: 100 ББ/РН, Врапчиште / Vrapcisht
Република Северна Македонија
Republika e Maqedonisë së Veriut

+389 42 332 378
www.komunavrapcisht.gov.mk
info@komunavrapcisht.gov.mk

preventimit.

4.ky Aktvendim hyn në fuqi në ditën e sjelljes.

ARSYETIM

Nga ana e Komunës së Vrapcishtit është dorëzuar Elaborat për brojtje të mjedisit jetësor për Rikonstruimin e rrugës lokale në vendin e quajtur "Potok Maalo" në f.Vrapcisht – Komuna e Vrapcishtit, për nevojat e Komunës së Vrapcishtit.

Lokacioni për Rikonstruimin e rrugës lokale në vendin e quajtur "Potok Maalo" në f.Vrapcisht – Komuna e Vrapcishtit, ndodhet në atarin e f.Vrapcisht, KK Vrapcisht.

Elaborati i kësaj lënde për mbrojtjen e mjedisit jetësor i përparitur nga ana e Enviro Rесursi SHPK nga Shkupi, është i përbërë nga pjesa tekstuale dhe shtesat grafike, janë të analizuar të gjitha komponentet e nevojshme, burimet dhe llojet e degradimeve dhe ndotjeve të mundshme në bazë të së cilës janë të definuara dhe dimensionuara masat për mbrojtjen e medimeve kryesore. Sipas vlerësimit tone, masat mbrojtëse të projektuara janë aplikative dhe në tërësi i plotësojnë kërkesat kryesore.

Këshillë juridike: Kundër këtij Aktvendimi mund të dorëzohet ankesë në afat prej 15 ditësh nga dita e pranimit të Aktvendimit deri te Ministri për mjedisit jetësor dhe planifikim hapësinor.



Градоначалник/Кryetari
Isen Shabani



Сектор за урбанизам, градежништво, просторно планирање и уредување на градежно земјиште, комунални дејности и заштита на животната средина, локален економски развој и сообраќај
Sektori për urbanizam, ndërtimtari, planifikim hapësitor dhe rregullim të tokës ndërtimore, veprimtari komunale dhe mbrojtje të mjedisit jetësor zhvillim lokal ekonomik dhe komunikacion

Бр. **26-713** од **19.09.2024** год.

№. **26-713** nga **19.09.2024** vit.

Врз основа на член 24 став 7 од Законот за животната средина („Службен весник на Република Македонија“ број 53/2005, 81/2005, 24/2007, 159/2008, 83/2009, 48/10, 124/10, 51/11, 123/12, 93/13, 187/13, 42/14, 44/15 и 129/15, 192/15 и 39/16) и член 22 став 1 точка 2 од Законот за локална самоуправа („Службен весник на Република Македонија“ број 5/02), Градоначалникот на Општина Врапчиште го издава следното:

Në bazë të nenit 24 paragrafi 7 i Ligjit për mjedisin jetësor („Gazeta zyrtare e Republikës së Maqedonisë“, numër 53/2005, 81/2005, 24/2007, 159/2008, 83/2009, 48/10, 124/10, 51/11, 123/12, 93/13, 187/13, 42/14, 44/15 и 129/15, 192/15 dhe 39/16) dhe nenit 22 paragrafit 1 pika 2 të Ligjit për vetëqeverisje lokale („Gazeta zyrtare e Republikës së Maqedonisë“, numër 5/02), Kryetari i Komunës së Vrapcishtit e sjellë këtë:

РЕШЕНИЕ

за одобрување на Елаборат за заштита на животната средина

AKTVENDIM

për miratimin e Elaboratit për mbrojtje të mjedisit jetësor

1. СЕ ОВА РЕШЕНИЕ СЕ ОДОБРУВА Елаборатот за заштита на животна средина со бр.197-09/24 од 10.09.2024 година, изготвен од страна на ЕНВИРО РЕСУРСИ ДОО Скопје за Реконструкција на локален пат од Хаџи Ахмет Џамија до Гробиштата во с.Врапчиште – Општина Врапчиште, за потребите на Општина Врапчиште.
2. Од доставената документација констатирано е дека Реконструкцијата на локалниот пат од Хаџи Ахмет Џамија до Гробиштата во с.Врапчиште нема да има влијанија врз животната средина.
3. Инвеститорот се задолжува целосно и без исклучоци да се придржува кон

1. МЕ КЕЌЕ АКТВENDIM MIRATOHET Elaborati për mbrojtjen e mjedisit jetësor me nr.197-09/24 nga 10.09.2024 vit, i pregaditur nga ana e Enviro Resursi SHPK nga Shkupi për Rikonstruimin e rrugës lokale nga Xhamia e Haxhi Ahmetit deri në Varrezat në f.Vrapcisht – Komuna e Vrapcishtit, për nevojat e Komunës së Vrapcishtit.
2. Nga dokumentacioni i dorrëzuar është konstatuar se Rikonstruimi i rrugës lokale nga Xhamia e Haxhi Ahmetit deri në Varrezat në f.Vrapcisht nuk do të ndikoj mjedisin jetësor.
3. Obligohet investitori në tërësi dhe pa lëshime të përmbahet regjimit të përshkruar dhe masave për mbrojtje të parapara në elaboratin për mbrojtje të mjedisit jetësor, si

пронизаниот режим и мерки за заштита на животната средина предвидени во Елаборатот, како и кон дополнителни решенија доколку низ изградбата и работата на објектот се покаже потреба од зголемен обем и вид на превенција.

4. Ова Решение влегува во сила со денот на донесувањето.

ОБРАЗЛОЖЕНИЕ

Од страна на Општина Врапчиште беше доставен Елаборат за заштита на животната средина за Реконструкција на локален пат од Хаџи Ахмет Џамија до Гробиштата во с.Врапчиште – Општина Врапчиште, за потребите на Општина Врапчиште.

Локацијата на за Реконструкција на локален пат од Хаџи Ахмет Џамија до Гробиштата во с.Врапчиште – Општина Врапчиште, се наоѓа во атарот на с.Врапчиште, КО Врапчиште.

Предметниот Елаборат за заштита на животната средина изготвен од страна на Енвирос Ресурси ДОО Скопје, е составен од текстуален дел и графички прилози, анализирани се сите неопходни компоненти, изворите и видовите на можни деградации и загадувања врз основа на што се димензионирани и дефинирани мерките за заштита на основните медиуми. Според наша оцена, проектираните заштитни мерки се апликативни и во целост ќе ги задоволат основните барања.

Правна поука: Против ова Решение може да се поднесе жалба во рок од 15 дена од денот на приемот на Решението до Министерот за животна средина и просторно планирање.

Изготвил/Pregaditi

Qatip Dauti

Q. Dauti

Одобрил/Lejoi

Muzafer Bajrami

M. Bajrami

2

Општина Врапчиште / Komuna e Vrapcishtit
Република Северна Македонија
Republika e Maqedonisë së Veriut

Ул./Rr 100-55/PN, Врапчиште / Vrapcisht
Република Северна Македонија
Republika e Maqedonisë së Veriut

+389 42 332 378
www.komunavrapcisht.gov.mk
info@komunavrapcisht.gov.mk

dhe zgjidhjeve të tjera në qoftë se gjatë ndërtimit dhe punës së објектит mund të ketë nevojë për rritjen e vëllimit dhe lloje të preventimit.

4.ky Aktvendim hyn në fuqi në ditën e sjelljes.

ARSYETIM

Nga ana e Komunës së Vrapcishtit është dorëzuar Elaborat për brojtje të mjedisit jetësor për Rikonstruimin e rrugës lokale nga Xhamia e Haxhi Ahmetit deri në Varrezat në f.Vrapcisht – Komuna e Vrapcishtit, për nevojat e Komunës së Vrapcishtit.

Lokacioni për Rikonstruimin e rrugës lokale nga Xhamia e Haxhi Ahmetit deri në Varrezat në f.Vrapcisht – Komuna e Vrapcishtit, ndodhet në atarin e f.Vrapcisht, KK Vrapcisht.

Elaborati i kësaj lënde për mbrojtjen e mjedisit jetësor I përgatitur nga ana e Enviro Rесурси SHPK nga Shkupi, është I përbërë nga pjesa tekstuale dhe shtesat grafike, janë të analizuar të gjitha komponentet e nevojshme, burimet dhe llojet e degradimeve dhe ndotjeve të mundshme në bazë të së cilës janë të definuara dhe dimensionuara masat për mbrojtjen e medimeve kryesore. Sipas vlerësimit tone, masat mbrojtëse të projektuara janë aplikative dhe në tërësi i plotësojnë kërkesat kryesore.

Këshillë juridike: Kundër këtij Aktvendimi mund të dorëzohet ankesë në afat prej 15 ditësh nga dita e pranimi të Aktvendimit deri te Ministri për mjedisit jetësor dhe planifikim hapësinor.

Градоначалник/Крветари
Isen Shabani





Сектор за урбанизам, градежништво, просторно планирање и уредување на градежно земјиште, комунални дејствија и заштита на животната средина, локален економски развој и сообраќај
Sektori për urbanizim, ndërtimtari, planifikim hapësitor dhe rregullim të tokës ndërtimore, veprimtari komunaie dhe mbrojtje të mjedisit jetësor zhvillim lokal ekonomik dhe komunacion

Бр. **26-711** од **19.09.2024** год.

Nr. **26-711** nga **19.09.2024** vit.

Врз основа на член 24 став 7 од Законот за животната средина („Службен весник на Република Македонија“ број 53/2005, 81/2005, 24/2007, 159/2008, 83/2009, 48/10, 124/10, 51/11, 123/12, 93/13, 187/13, 42/14, 44/15 и 129/15 ,192/15 и 39/16) и член 22 став 1 точка 2 од Законот за локална самоуправа („Службен весник на Република Македонија“ број 5/02), Градоначалникот на Општина Врапчиште го издава следното:

Në bazë të nenit 24 paragrafi 7 i Ligjit për mjedisin jetësor („Gazeta zyrtare e Republikës së Maqedonisë,, numër 53/2005, 81/2005, 24/2007, 159/2008, 83/2009, 48/10, 124/10, 51/11, 123/12, 93/13, 187/13, 42/14, 44/15 и 129/15 , 192/15 dhe 39/16) dhe nenit 22 paragrafit 1 pika 2 të Ligjit për vetëqeverisje lokale („Gazeta zyrtare e Republikës së Maqedonisë ,, numër 5/02), Kryetari i Komunës së Vrapcishtit e sjellë këtë:

РЕШЕНИЕ

за одобрување на Елаборат за заштита на животната средина

1. СЕ ОВА РЕШЕНИЕ СЕ ОДОБРУВА Елаборатот за заштита на животна средина со бр.195-09/24 од 10.09.2024 година, изготвен од страна на ЕНВИРО РЕСУРСИ ДОО Скопје за Реконструкција на локален пат од Центар Џамија до Трафостаница во с.Врапчиште – Општина Врапчиште, за потребите на Општина Врапчиште.
2. Од доставената документација констатирано е дека Реконструкцијата на локалниот пат од Центар Џамија до Трафостаница во с.Врапчиште нема да има влијанија врз животната средина.
3. Инвеститорот се задолжува целосно и без исклучоци да се придржува кон

АКТВЕНДИМ

për miratimin e Elaboratit për mbrojtje të mjedisit jetësor

1. МЕ КЕЌЕ АКТВЕНДИМ МИРАТОХЕТ Elaborati për mbrojtjen e mjedisit jetësor me nr.195-09/24 nga 10.09.2024 vit, i pregaditur nga ana e Enviro Resursi SHPK nga Shkupi për Rikonstruimin e rrugës lokale nga Qendra Xhamia deri në Trafostanicë në f.Vrapcisht – Komuna e Vrapcishtit, për nevojat e Komunës së Vrapcishtit.
2. Nga dokumentacioni i dorrëzuar është konstatuar se Rikonstruimi i rrugës lokale nga Qendra Xhamia deri në Trafostanicë në f.Vrapcisht nuk do të ndikoj mjedisin jetësor.
3. Obligohet investitori në tërësi dhe pa lëshime të përmbahet regjimit të përshkruar dhe masave për mbrojtje rë parapara në elaboratin për mbrojtje të mjedisit jetësor, si

пропишаниот режим и мерки за заштита на животната средина предвидени во Елаборатот, како и кон дополнителни решенија доколку низ изградбата и работата на објектот се покаже потреба од зголемен обем и вид на превенција.

4. Ова Решение влегува во сила со денот на донесувањето.

ОБРАЗЛОЖЕНИЕ

Од страна на Општина Врапчиште беше доставен Елаборат за заштита на животната средина за Реконструкција на локален пат од Центар Џамија до Трафостаница во с.Врапчиште – Општина Врапчиште, за потребите на Општина Врапчиште.

Локацијата на за Реконструкција на локален пат од Центар Џамија до Трафостаница во с.Врапчиште – Општина Врапчиште, се наоѓа во атарот на с.Врапчиште, КО Врапчиште.

Предметниот Елаборат за заштита на животната средина изготвен од страна на Енвирос Ресурси ДОО Скопје, е составен од текстуален дел и графички прилози, анализирани се сите неопходни компоненти, изворите и видовите на можни деградации и загадувања врз основа на што се димензионирани и дефинирани мерките за заштита на основните медиуми. Според наша оценка, проектираните заштитни мерки се апликативни и во целост ќе ги задоволат основните барања.

Правна поука: Против ова Решение може да се поднесе жалба во рок од 15 дена од денот на приемот на Решението до Министерот за животна средина и просторно планирање.

Изготвил/Pregaditi

Qatip Dauti

Одобрил/Lejoi

Muzafer Bajrami

one zgjidnjeve te tjera ne qotte se gjate ndertimit dhe punes se objektit mund te ketë nevojë për rritjen e vëllimit dhe lloje të preventimit.

4.ky Aktvendim hyn në fuqi në ditën e sjelljes.

ARSYETIM

Nga ana e Komunës së Vrapçishtit është dorëzuar Elaborat për brojtje të mjedisit jetësor për Rikonstruimin e rrugës lokale nga Qendra Xhamia deri në Trafostanicë në f.Vrapçisht – Komuna e Vrapçishtit, për nevojat e Komunës së Vrapçishtit.

Lokacioni për Rikonstruimin e rrugës lokale nga Qendra Xhamia deri në Trafostanicë në f.Vrapçisht – Komuna e Vrapçishtit, ndodhet në atarin e f.Vrapçisht, KK Vrapçisht.

Elaborati i kësaj lënde për mbrojtjen e mjedisit jetësor I përgatitur nga ana e Enviro Resursi SHPK nga Shkupit, është I përbërë nga pjesa tekstuale dhe shtesat grafike, janë të analizuar të gjitha komponentet e nevojshme, burimet dhe llojet e degradimeve dhe ndotjeve të mundshme në bazë të së cilës janë të definuara dhe dimensionuara masat për mbrojtjen e medimeve kryesore. Sipas vlerësimit tone, masat mbrojtëse të projektuara janë aplikative dhe në tërësi i plotësojnë kërkesat kryesore.

Këshillë juridike: Kundër këtij Aktvendimi mund të dorëzohet ankesë në afat prej 15 ditësh nga dita e pranimit të Aktvendimit deri te Ministri për mjedisit jetësor dhe planifikim hapësinor.

Градначалник/Крветари
Isen Shabani

